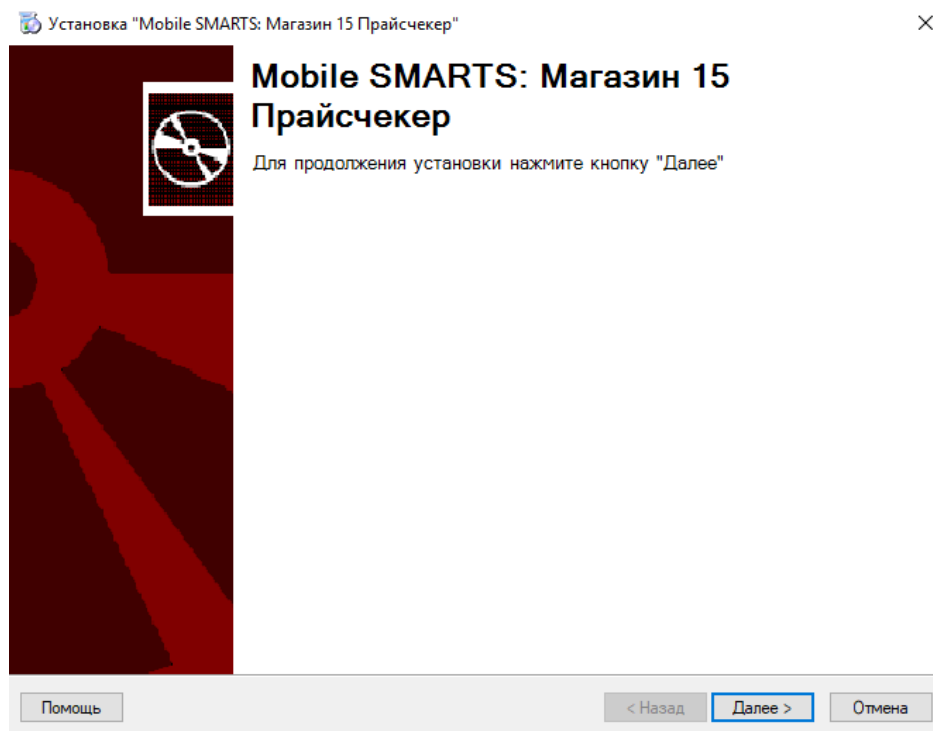


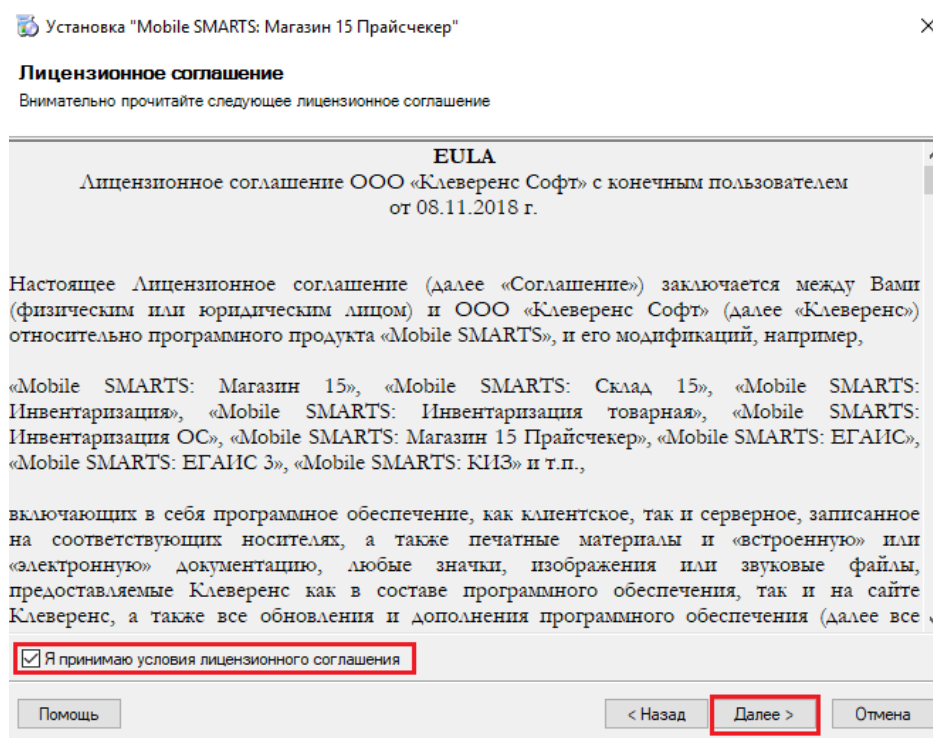
Установка «Магазина 15 Прайсчекер» на ПК

Для упрощения установки «Магазина 15 Прайсчекер» необходимо скачать специальный мастер установки **Retail15.InstallWizard.exe**, который поможет шаг за шагом установить все компоненты программы, необходимые для работы.

После запуска, откроется окно установщика.



Принимаем условия лицензионного соглашения.



В следующем окне выбираем учетную программу 1С, с которой в дальнейшем будет работать программное обеспечение «Магазин 15 Прайсчекер», или выбираем тип одного из предложенных вариантов обмена (для обмена файлами или собственной интеграции с 1С или через OLE/COM). В нашем случае выберем «1С:Розница 2.2».

Выбор совместимого программного обеспечения

Выберите, с чем будете работать

Программа поставляется с готовыми средствами интеграции. В колонках справа для справки указано, на каких уровнях лицензии доступна та или иная интеграция. Выберите из списка тот один способ интеграции и ту систему, которая вам нужны, и нажмите "Далее".

Наименование	Минимум	Базовый	Расширенный	Полный
1С: Розница 2.2	●	●	●	●
1С: Розница для Казахстана 2.2	●	●	●	●
1С: Управление производственным предприятием 1.3	●	●	●	●
1С: Управление торговлей 10.3	●	●	●	●
1С: Управление торговлей для Казахстана 2.2	●	●	●	●
1С: Управление торговлей для Казахстана 3.2	●	●	●	●
1С: Управление торговлей 11.0	●	●	●	●
1С: Управление торговлей 11.1	●	●	●	●
1С: Управление торговлей 11.2	●	●	●	●
1С: Управление торговлей 11.3	●	●	●	●

Помощь < Назад **Далее >** Отмена

Выбираем уровень лицензии устанавливаемого продукта (каждый уровень имеет свой функционал). Подробное описание функционала для конкретной лицензии смотрите на [странице продукта](#).

Выбор уровня лицензии

Выберите вариант функционала, с которым будете работать

Магазин 15 Прайсчекер, Минимум
 Выгрузка справочника товаров, проверка цен товаров на экране микрокиоска.

Магазин 15 Прайсчекер, Базовый
 Выгрузка справочника товаров, проверка цен товаров на экране микрокиоска.
 Меню менеджера: просмотр остатков товара на складах, просмотр нескольких типов цен.

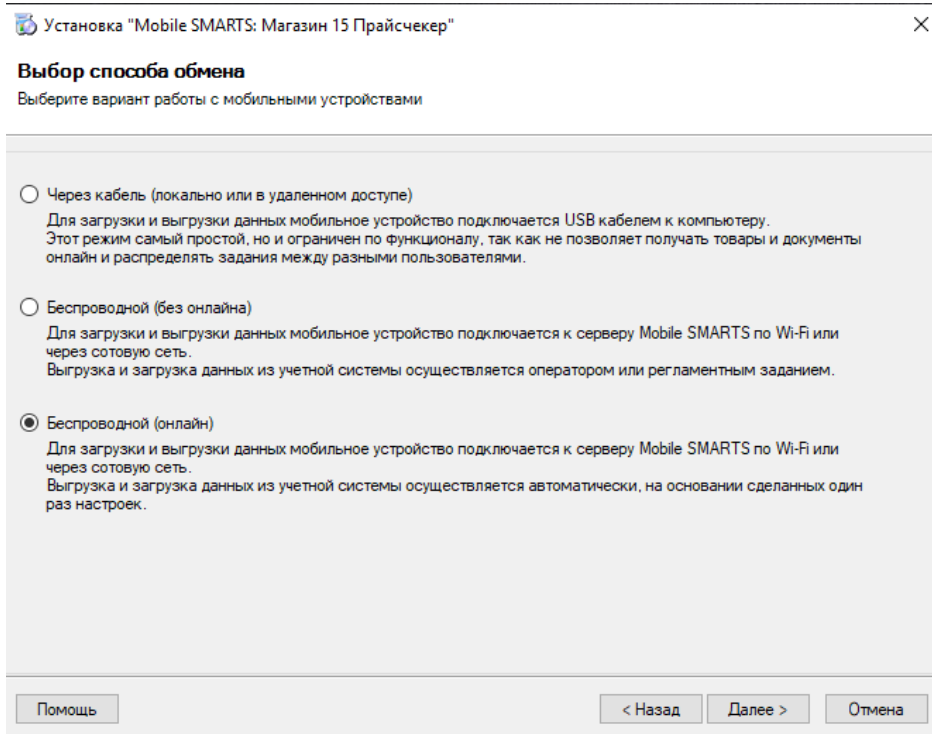
Магазин 15 Прайсчекер, Расширенный
 Всё что есть в базовом уровне + работа в онлайн с актуальными данными.

Магазин 15 Прайсчекер, Полный
 Всё что есть в расширенном уровне + просмотр изображений товара на микрокиоске.

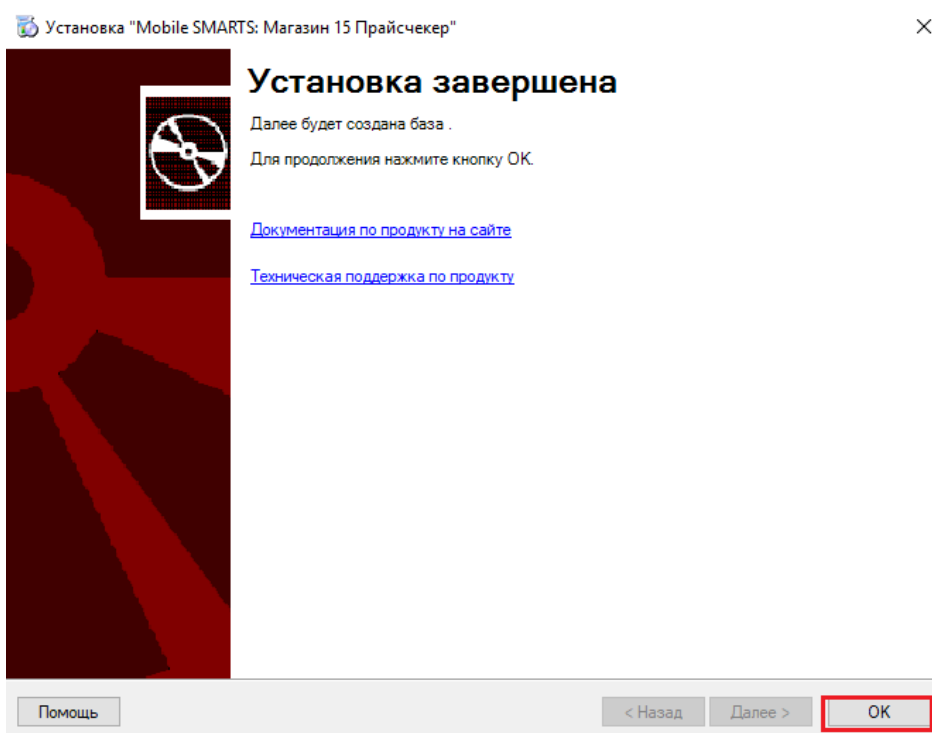
Помощь < Назад **Далее >** Отмена

Выбираем нужный нам способ обмена данными с микрокиоском.

Беспроводной (онлайн) — поддерживается только для уровней лицензий «Расширенный» и «Полный».



Завершаем установку и приступаем к созданию базы.



Нас приветствует мастер настройки базы «Магазина 15 Прайсчекер». Данный мастер выполнит первоначальную настройку базы, пропишет необходимые начальные значения базы, данные для подключения в конфигурационную базу «1С: Управление торговлей 11.4» (в нашем случае) по данным, введенным пользователем.

Нажимаем «Начать» для продолжения.

Начало



Этот мастер поможет вам пошагово выполнить настройку установленной вами программы.
Настройка необходима для корректной работы.
Внимательно относитесь к тому, что вы указываете на каждом экране.
Чтобы приступить к настройке, нажмите "Начать" внизу окна.

[Помощь](#)[Начать](#)[Прервать](#)

После нажатия кнопки «Начать» Вам понадобится настроить подключение к базе 1С. Для этого используйте кнопку «Выбрать» и в появившемся окне выберите необходимую базу. В нашем случае это «Управление торговлей 11.4».

Настройка подключения 1С



Выберите конфигурацию и базу 1С, с которой будет происходить работа в Mobile SMARTS!

Конфигурация 1С:

Выбранная конфигурация, с которой будет происходить дальнейшая работа. От выбранной конфигурации будет зависеть, по каким настройкам будет работать выбранная база и какую интеграционную обработку использовать.

База данных 1С: **База 1С, с которой будет происходить работа, пока не выбрана** [Выбрать...](#)

Выберите базу 1С, с которой будет происходить работа. База должна соответствовать выбранной конфигурации.

[Помощь](#)[Назад](#)[Далее](#)[Прервать](#)

**Выберите базу 1С:**

В списке приведены все базы данных 1С, зарегистрированные на вашем компьютере, вне зависимости от указанной конфигурации.

(8.3) Розница 2.2
(8.3) УНФ1.6
(8.3) УТ11.4

Папка/Адрес базы: File="C:\1СBase";

OK

Отмена

При выборе онлайн-режима необходимо поставить флаг в пункте «Работать онлайн» и ввести имя пользователя 1С. У пользователя должны быть права на работу со справочниками, документами и другими необходимыми справочниками и регистрами, с которыми происходит взаимодействие пользователя для подключения к конфигурации 1С и работе с ней.



Настройка подключения 1С



Выберите конфигурацию и базу 1С, с которой будет происходить работа в Mobile SMARTS!

Конфигурация 1С: 1С: Управление торговлей 11.4 (поддержка он-лайн)

Выбранная конфигурация, с которой будет происходить дальнейшая работа. От выбранной конфигурации будет зависеть, по каким настройкам будет работать выбранная база и какую интеграционную обработку использовать.

База данных 1С: Имя базы: ut114demo

Версия 1С: 8.3.18.1289

Папка/Адрес: Src="VM-WS2019ST-1С";Ref="ut114demo";

Изменить...

Выберите базу 1С, с которой будет происходить работа. База должна соответствовать выбранной конфигурации.

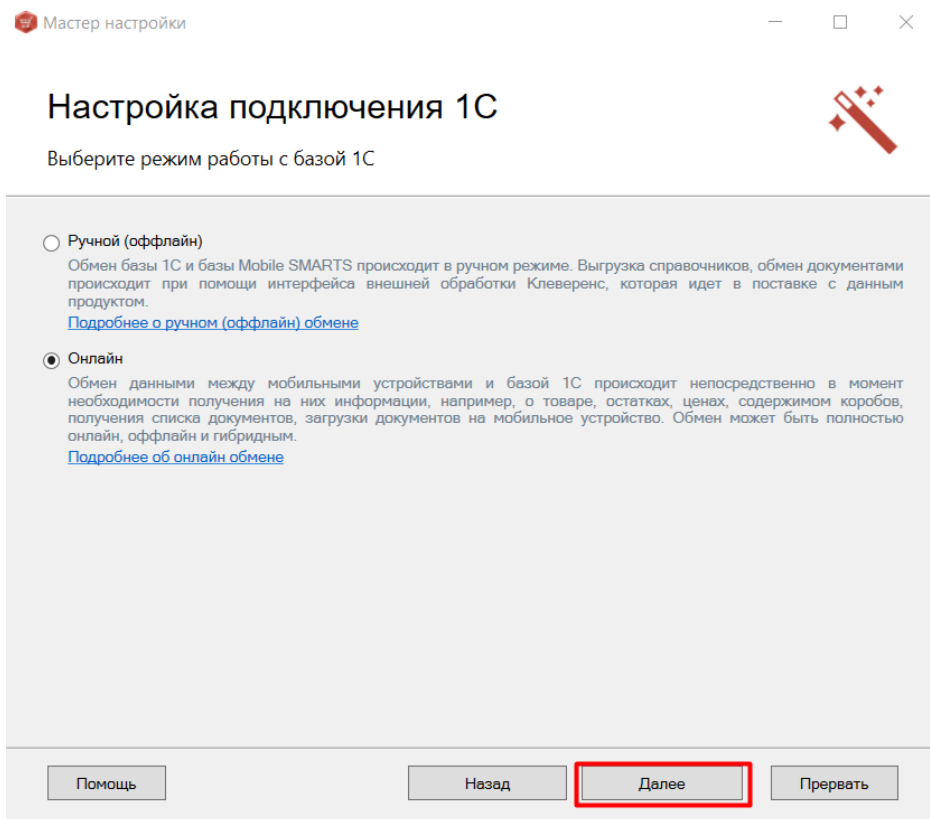
Помощь

Назад

Далее

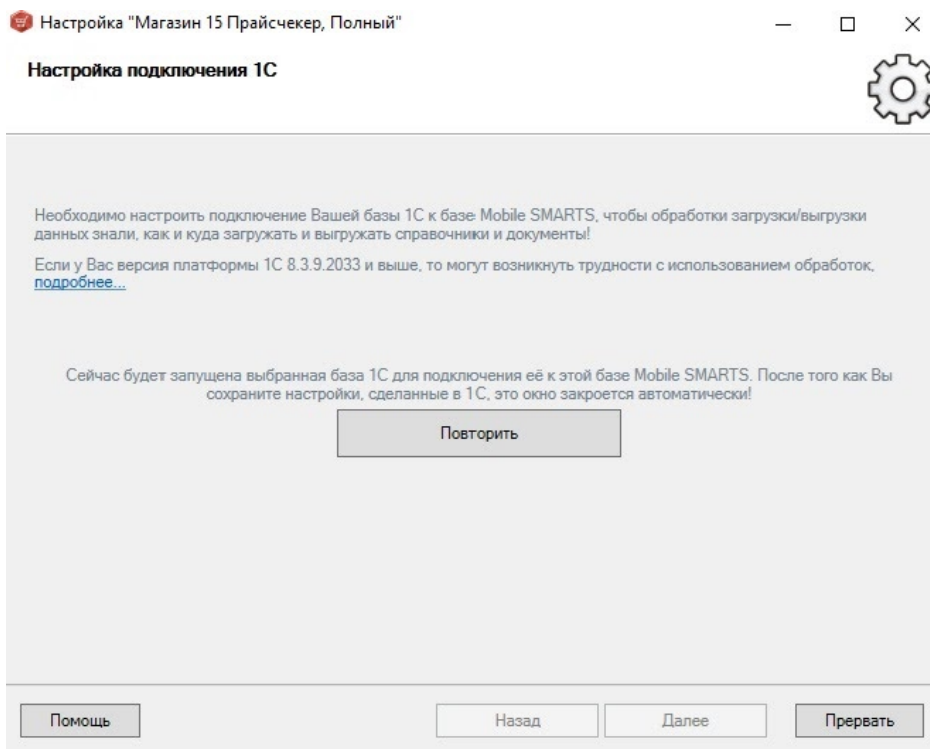
Прервать

В следующем окне укажите режим работы с базой 1С: **офлайн** или **онлайн**.



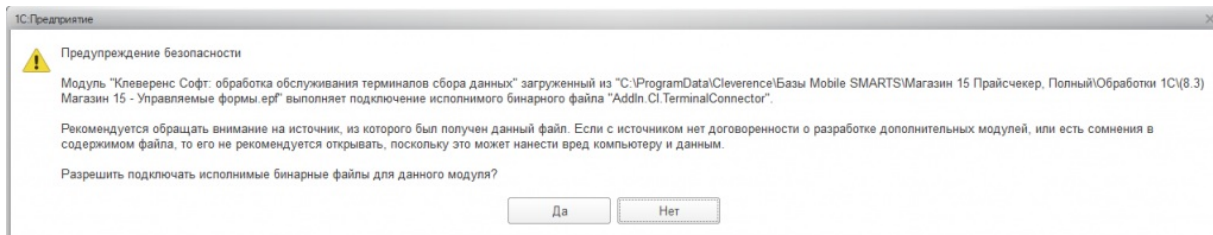
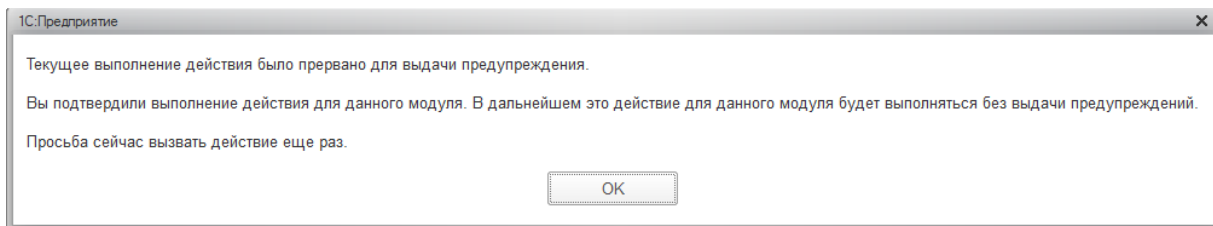
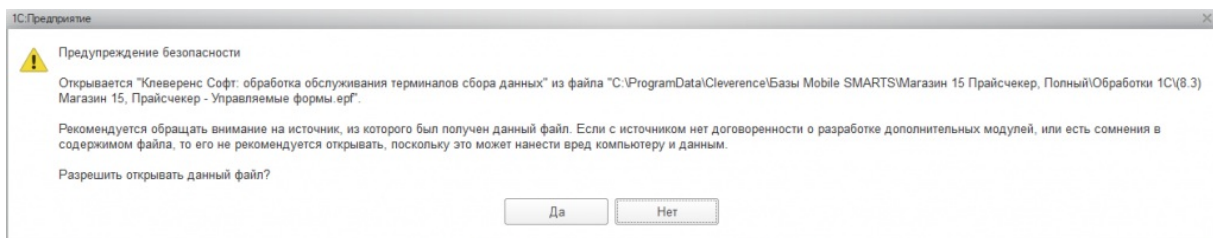
Первичный запуск обработки обмена

Далее произойдет автоматический первичный запуск 1С (можно пропустить, но тогда подключение к базе Mobile SMARTS нужно будет настроить позже вручную с помощью кнопки «Настройки подключения» в базе).



При первом запуске настраивается подключение от пользователя базы 1С к настраиваемой базе Mobile SMARTS.

Если вы увидите окно с предупреждением безопасности платформы 1С, нажмите «Да». Если после этого запуск обработки остановится, то нажмите кнопку «Перезапустить обработку» один или несколько раз, в зависимости от типа используемого соединения. После того как первый запуск будет выполнен, база 1С автоматически закроется, и мастер настройки базы Mobile SMARTS перейдет к следующему окну.



Чтобы обработка открылась, необходимо дать согласие всем предупреждениям безопасности.

Если вы выбрали ручной (офлайн) режим работы, то на этом настройка работы с базой 1С будет завершена, и мастер настройки перейдет к установке приложения на ТСД.

Если же был указан режим работы «Онлайн», в следующем окне потребуются указать способ онлайн-обмена с вашей учетной системой. На выбор предоставляется два варианта: устаревшее **COM-соединение** и новый современный интерфейс **Web-сервис**.

Выбор способа обмена с 1С

Дальнейшая настройка будет различаться в зависимости от выбранного способа обмена:

- Через COM-соединение — механизма для программного доступа к данным 1С из внешнего приложения (подробнее о COM-соединении в [статье](#)).
- Через Web-сервис — систему обмена данными, которая использует Интернет для прямого взаимодействия между приложениями (подробнее в [разделе](#)).

Настройка подключения 1С



Выберите способ обмена с вашей товаручетной системой

Через COM-соединение

Устаревший способ соединения с базой данных 1С для выполнения онлайн запросов. Не требует дополнительных настроек для начала работы в онлайн.

[Использование COM-соединения при работе в онлайн-режиме с базами на платформе «1С: Предприятие»](#)

Через Web-сервис

Современный, стабильный и более быстрый способ соединения, позволяющий работать с намного большим числом одновременных запросов к базе 1С с мобильных устройств. Для его настройки требуется выполнить требования по настройке, описанные в разделе, посвященном Web-сервису.

[см. Web-сервис «Клеверенс»](#)

Помощь

Назад

Далее

Прервать

Для работы с «1С: Предприятием» через COM-соединение в системе должен быть зарегистрирован COM-коннектор 1С, поэтому в следующем окне потребуются указать правильную версию этого коннектора (зависит от версии базы 1С, к которой происходит подключение, версии сервера 1С, или версии остальных клиентов файловой базы 1С). Если ни один коннектор не зарегистрирован, то автоматически зарегистрируется коннектор самой последней версии 1С. Если нужно выбрать конкретную версию коннектора, то можно сделать это с помощью кнопки «Изменить». Также можно выбрать коннектор вручную из списка, либо указать папку с платформой 1С, если она была скопирована, или данные в реестре об установленных платформах пропали.

Настройка подключения 1С



Выберите конфигурацию и базу 1С, с которой будет происходить работа в Mobile SMARTS!

Версия COM коннектора 1С 8.3.18.1289

(x64) (Зарегистрирован)

Изменить...

Выбор коннектора требуется для корректного подключения к базе в онлайн режиме. Версия коннектора должна совпадать с версией сервера 1С, на котором располагается база, или версией клиентского приложения, с которого работают сотрудники с файловой базой. Произойдет автоматическая перерегистрация коннектора на выбранную версию.

Помощь

Назад

Далее

Прервать

При работе через Web-сервис потребуются предварительно выполнить все необходимые настройки **по инструкции**, подтвердит это в окне мастера настройки и указать строку подключения к опубликованному в сети Интернет серверу. Настройка обмена через web-сервис соединения требует обязательной помощи специалиста, но в результате вы получите современный способ обмена с учетной системой 1С, быструю инициализацию с базой, и одновременную обработку множества вызовов.

Настройка подключения 1С



Подтвердите, что вы выполнили публикацию Web-сервиса «Клеверенс»

Я выполнил все действия, необходимые для работы Web-сервиса.

Чтобы обмен с 1С работал через Web-сервис «Клеверенс», необходимо установить расширение, опубликовать Web-сервис и выполнить другие необходимые шаги.
[см. Краткое руководство по настройке обмена Mobile SMARTS с конфигурациями на платформе «1С:Предприятие 8» через расширение конфигурации и Web-сервис «Клеверенс»](#)

Помощь

Назад

Далее

Прервать

Настройка подключения 1С



Укажите адрес подключения к опубликованному Web-сервису "Клеверенс"

Адрес:

Введите в строку адрес к опубликованному Web-сервису Клеверенс.
 Пример: <http://127.0.0.1/ut114demo/ws/CleverageWebExtension.1cws>
[см. Краткое руководство по настройке обмена Mobile SMARTS с конфигурациями на платформе «1С:Предприятие 8» через расширение конфигурации и Web-сервис «Клеверенс»](#)

Помощь

Назад

Далее

Прервать

После того как способ онлайн-обмена выбран, укажите параметры авторизации пользователя в 1С (логин и пароль). Эти данные необходимы для того, чтобы база Mobile SMARTS могла авторизоваться в учетной системе 1С и выполнять запросы документов, справочников, а также записывать документы через данного пользователя. Поэтому **пользователю нужны все необходимые права** для возможности выполнения данных операций.

Настройка подключения 1С



Данные пользователя для авторизации в подключаемой базе данных 1С

Логин:

Пароль:

Для выполнения онлайн обмена с базой 1С с мобильных устройств необходимо указать данные пользователя для авторизации. Укажите логин и пароль пользователя, под которым будет осуществляться обмен данными в онлайн.

Завершение настройки базы

На этом настройка подключения к 1С будет завершена, и вы можете подключить прайсчекер к ПК и перейти к **установке клиентского приложения на мобильное устройство** (или пропустить ее и вернуться к этому позже).

Установка на мобильное устройство



Для терминалов сбора данных на Windows

Специальная программа поможет Вам установить клиентское приложение на терминал сбора данных. После установки и запуска программы на ТСД Вы сможете получить его уникальный код для выдачи лицензии.
 Список проверенного оборудования можно посмотреть [здесь](#).

Для Android

Для Android устройств необходимо скачать и установить программу-клиент.
 Список проверенного оборудования можно посмотреть [здесь](#).

Далее необходимо получить лицензию. Порядок выполнения действий подробно описан в статье **Получение и восстановление лицензий**.

После этого установка и начальная настройка продукта будет завершена.



Начальная настройка завершена!

Начать работу в 1С после завершения мастера настройки

[Страница «Магазин 15 Прайсчекер, Полный» на сайте](#)
[Техническая поддержка](#)

Помощь

Назад

Готово

Прервать

После установки Вы можете начинать работу в 1С.

Была ли статья полезна?

Нет

Да