

Частный случай использования частных баз при работе по RDP со смешанным подключением ТСД к ПК

Случается такая ситуация, что есть один ПК, на котором находится база 1С и продукт «Магазин 15», и пользователи могут подключаться к этому ПК по RDP как по локальной сети, так и по сети Интернет.

В случае, если территориально ТСД находятся рядом с этим ПК, подключаются к нему только по USB или только по Wi-Fi, то можно использовать внешнюю обработку «Магазина 15» без настроек торговых объектов.

Но если же несколько ТСД работают в онлайн-режиме с базой 1С по Wi-Fi, а у других терминалов есть возможность работы только по кабелю USB, да еще и по удаленному доступу из другого города, то возникают трудности. Чтобы этих трудностей избежать, мы предлагаем вам следующий порядок действий:

1. На ПК с учетной системой 1С **устанавливаем продукт «Магазин 15»** и **выполняем начальную настройку для работы в онлайн режиме**.
2. Далее устанавливаем еще одну базу продукта для работы терминала сбора данных через папку обмена.

Редактирование настроек базы данных Mobile SMARTS

Код базы: 91aba6e9-d3f5-4d06-90e0-495210e0cb31

Наименование: Магазин 15, Расширенный

Папка: C:\ProgramData\Cleverage\Базы Mobile SMARTS\Магазин 15, Расширенный

Комментарий:

Режим работы: **Прямое подключение к устройству**

*Этот режим используется для прямой (беспосредственной) работы с ТСД или Android устройством, подключенным прямо к данному ПК. Серверные возможности приложения в таком режиме НЕДОСТУПНЫ!
В случае использования удаленного рабочего стола, следует задать папки для обмена файлами.
В случае установки флага прямого обмена, загрузка будет всегда осуществляться на устройство, даже в при использовании удаленного рабочего стола.*

Дополнительные настройки

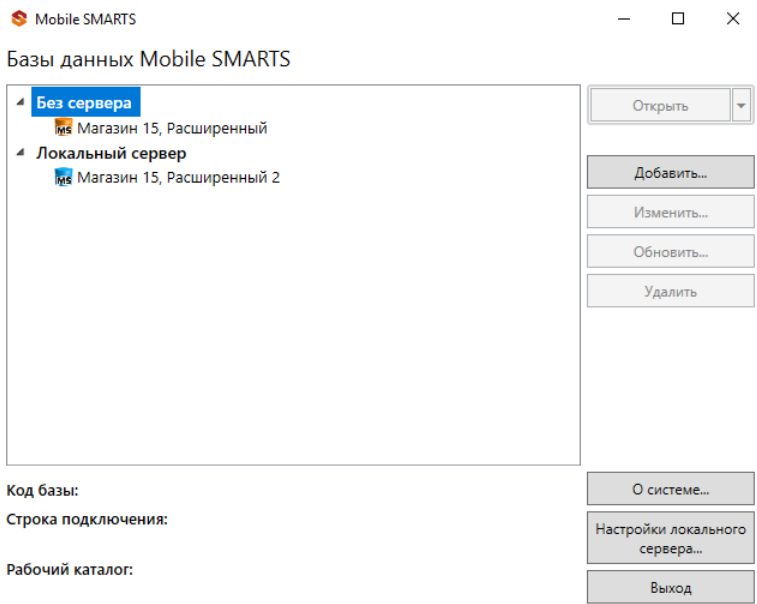
Папки обмена:

Имя машины	Имя пользователя	Папка обмена	Прямой обмен
			<input type="checkbox"/>

Добавить для текущей машины/пользователя Удалить

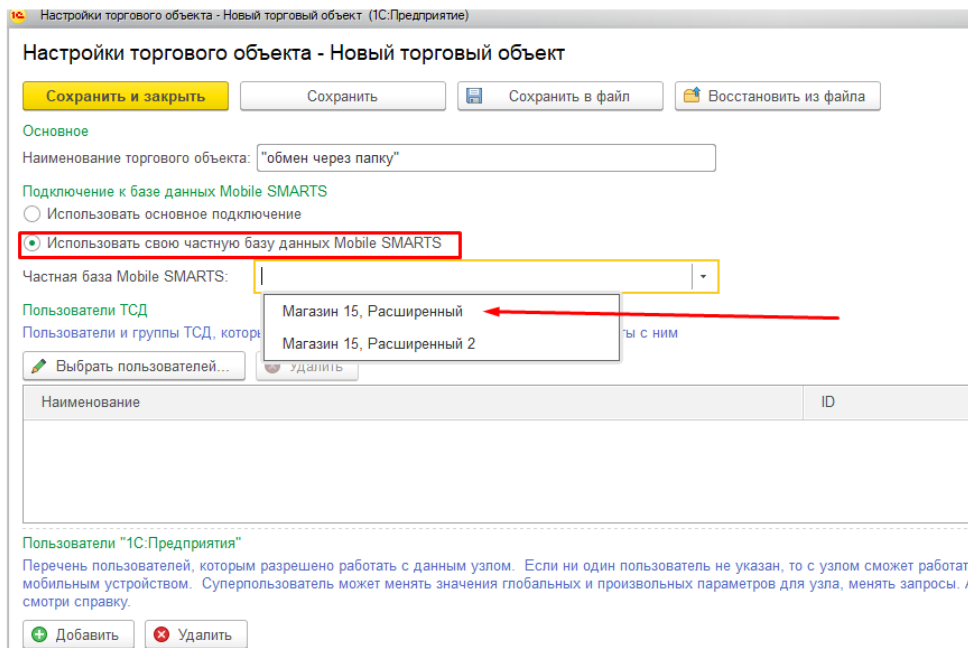
OK Отмена

3. В результате этих действий получаем две базы «Магазина 15». Первая база настроена на работу без сервера (режим работы с папкой), а вторая база на работу с сервером (режим работы онлайн).



4. Теперь можно приступить к созданию и настройке торговых объектов.

При создании первого торгового объекта указываем частную базу Mobile SMARTS из тех, что мы создали ранее. Для первого торгового объекта это база для обмена с папкой.



Создавая второй торговый объект, выбираем частную базу для работы в онлайн-режиме.

Настройки торгового объекта - Новый торговый объект

Сохранить и закрыть Сохранить Сохранить в файл Восстановить из файла

Основное
Наименование торгового объекта: "онлайн обмен"

Подключение к базе данных Mobile SMARTS
 Использовать основное подключение
 Использовать свою частную базу данных Mobile SMARTS

Частная база Mobile SMARTS: [Магазин 15, Расширенный]

Пользователи ТСД
Пользователи и группы ТСД, которые с ним
Выбрать пользователей... [Магазин 15, Расширенный 2] Удалить

Наименование	ID
--------------	----

Пользователи "1С:Предприятия"
Перечень пользователей, которым разрешено работать с данным узлом. Если ни один пользователь не указан, то с узлом сможет работать только администратор мобильного устройства. Суперпользователь может менять значения глобальных и произвольных параметров для узла, менять запросы. Администратор может посмотреть справку.

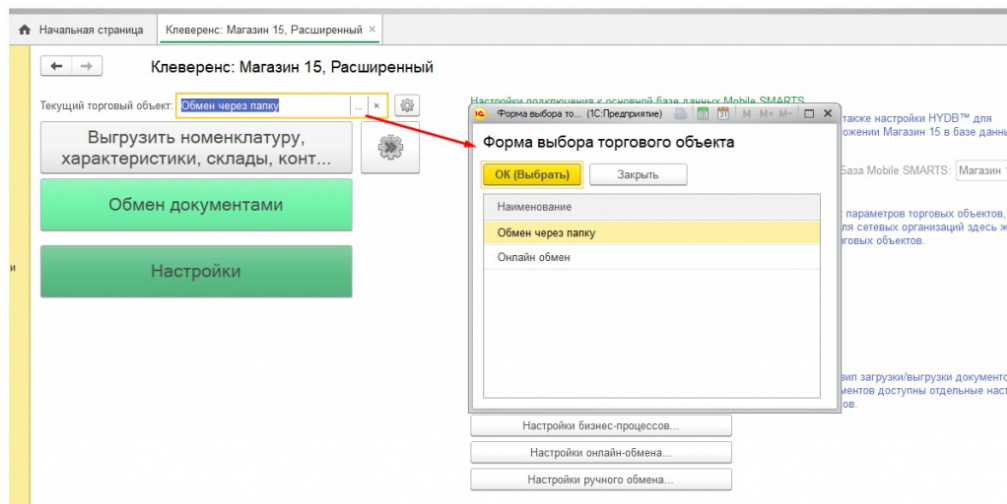
Добавить Удалить

Наименование	Роль
--------------	------

После создания или же в процессе создания торговых объектов можно осуществлять их настройки. Как это делается, описано в статье [«Настройка торговых объектов»](#).

- После всех этих действий для успешной работы остается только **установить приложение Mobile SMARTS на ТСД** и **подключит к базе ТСД**, на которых планируется работа в онлайн-режиме.
- Также на ПК, с которых будет осуществляться работа по RDP, необходимо **настроить работу с папкой** для ТСД, подключенны к ПК с помощью USB-кабеля.

В результате всех действий получаем один ПК сервер с доступом по RDP, одну базу 1С и одну внешнюю обработку с настроенными торговыми объектами.



Была ли статья полезна?

Нет

Да