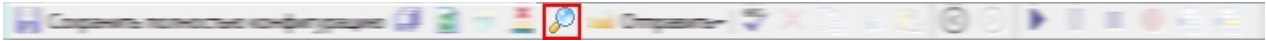


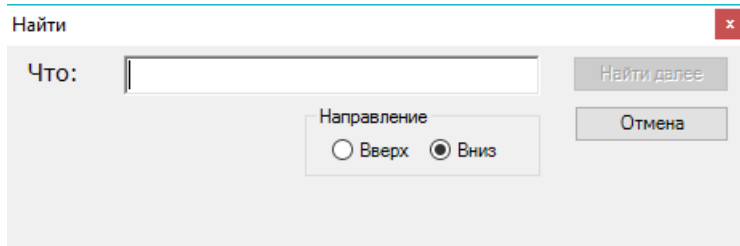
Поиск в панели управления

Зачастую возникает необходимость найти в конфигурации Mobile SMARTS какую-либо переменную, действие или операцию.

Для этого в Панели управления Mobile SMARTS доступна кнопка поиска:



При нажатии на неё выводится форма, в которой указывается строка для поиска и направление, в котором будет запущен поиск:

A screenshot of a search dialog box titled "Найти" (Find). The dialog has a close button (red 'x') in the top right corner. It contains a text input field labeled "Что:" (What:). Below the input field is a section labeled "Направление" (Direction) with two radio buttons: "Вверх" (Up) and "Вниз" (Down), with "Вниз" selected. To the right of the input field are two buttons: "Найти далее" (Find next) and "Отмена" (Cancel).

Начальной позицией, от которой будет вестись поиск, является текущее положение курсора в Панели управления.

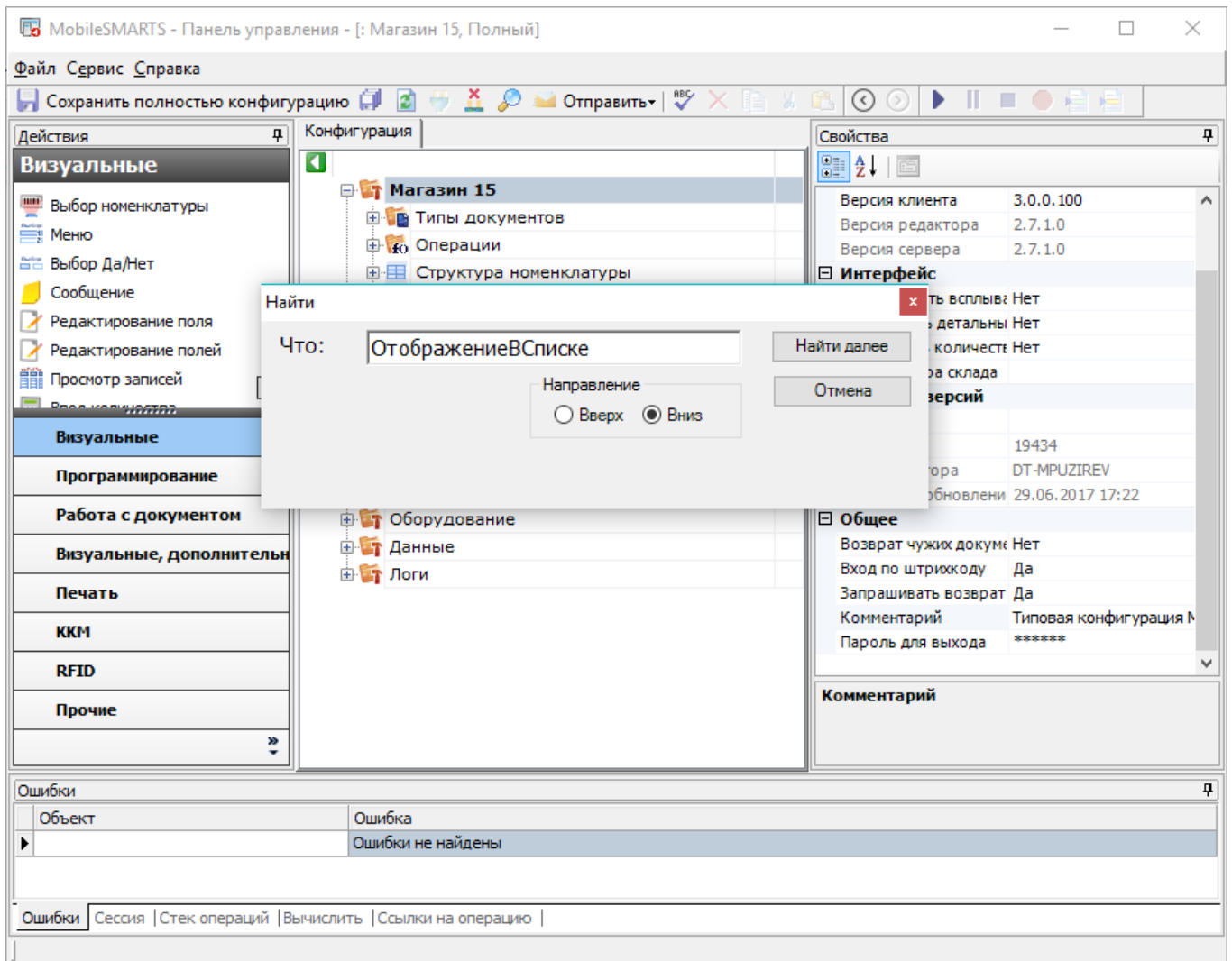
Поиск позволяет найти заданную строку в конфигурации Mobile SMARTS. Поиск ведётся в следующих местах:

- имя действия, поля, переменной, таблицы или операции;
- свойства действия;
- комментарии;
- входные и выходные параметры операций.

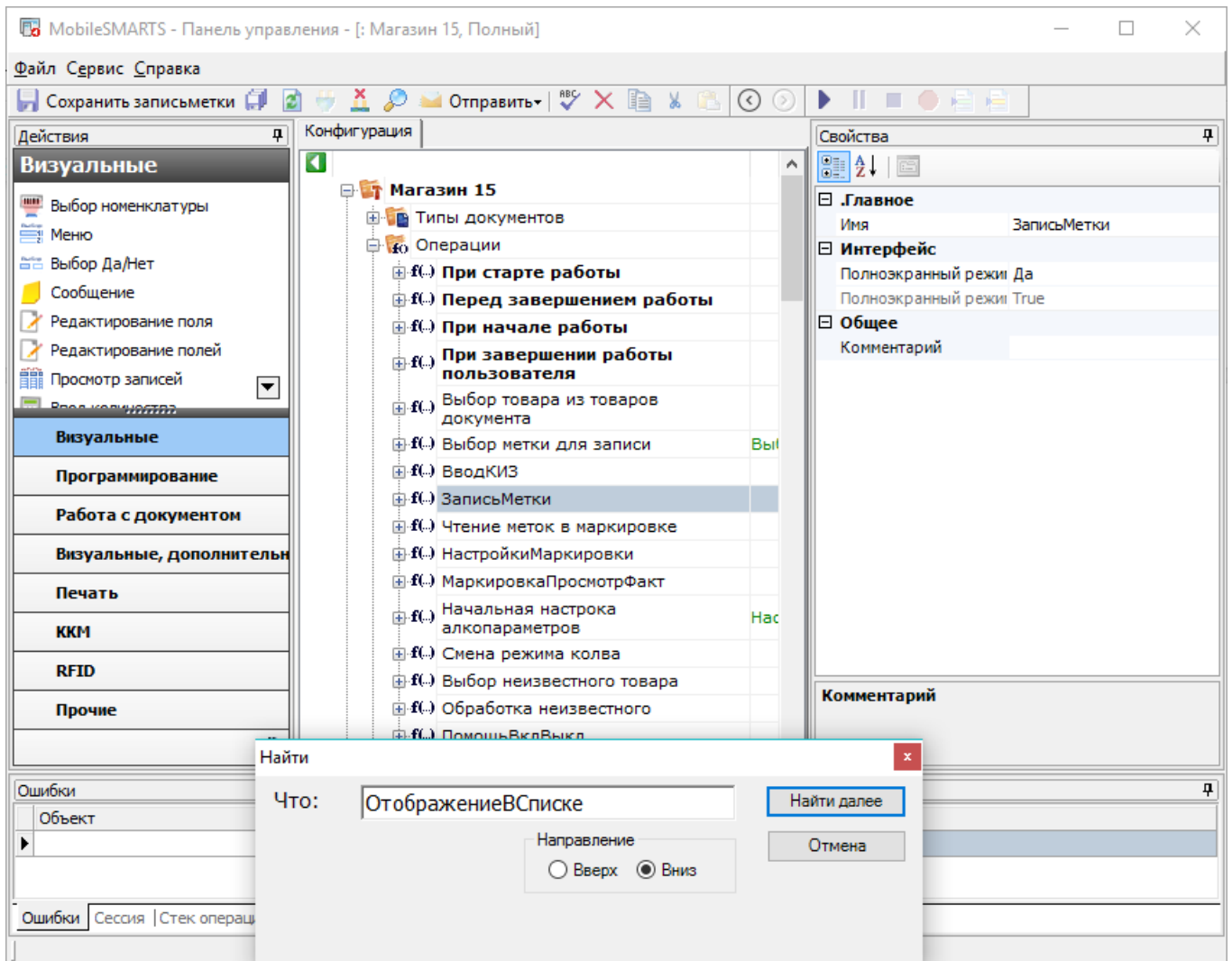
Поиск нечувствителен к регистру, то есть поиск фразы «ОтображениеВСписке» и фразы «отображениевсписке» даст одинаковый результат.

Пример использования

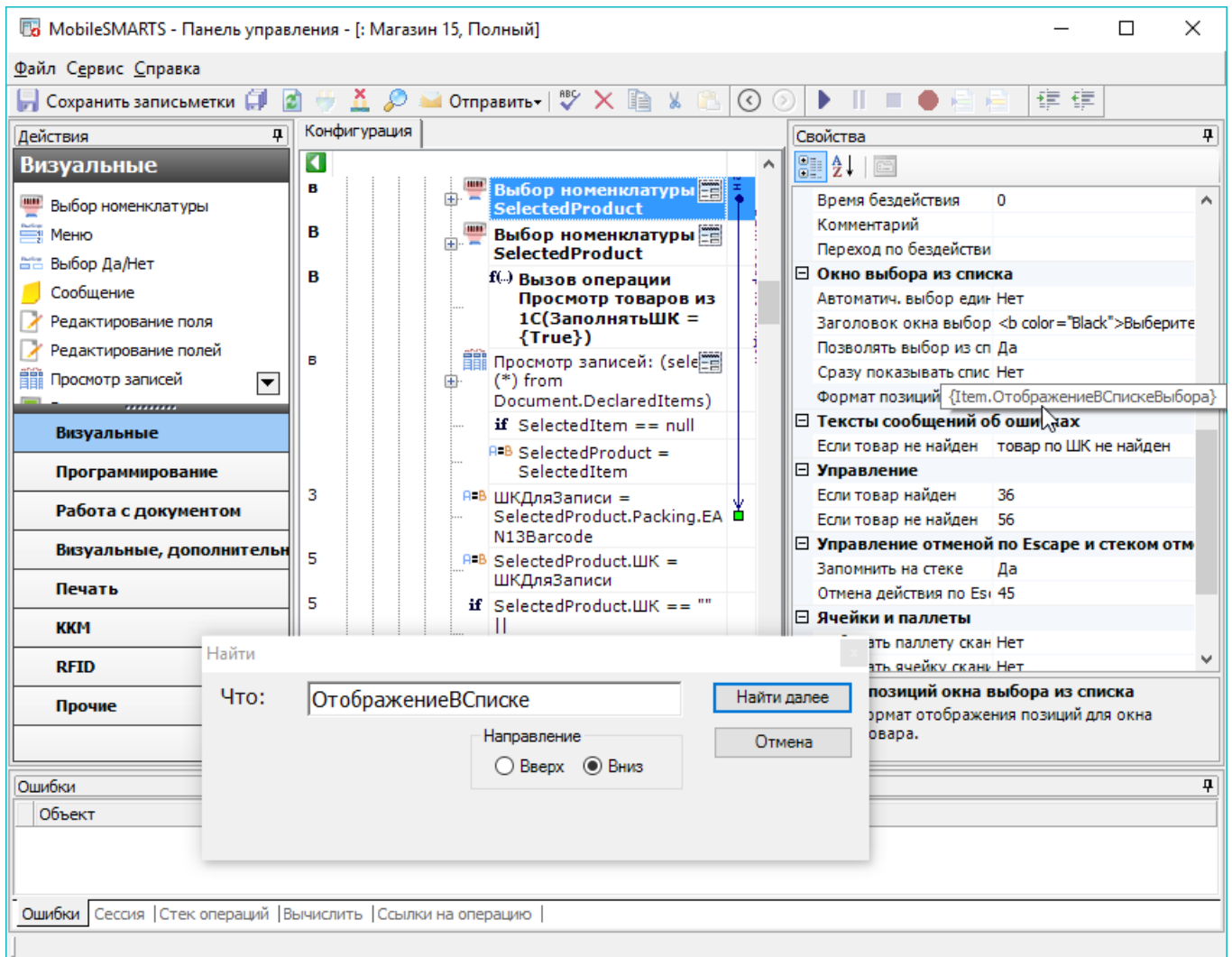
Попробуем в конфигурации Mobile SMARTS: Магазин 15 найти все места, где используется общее вычисляемое поле `ОтображениеВСписке`:



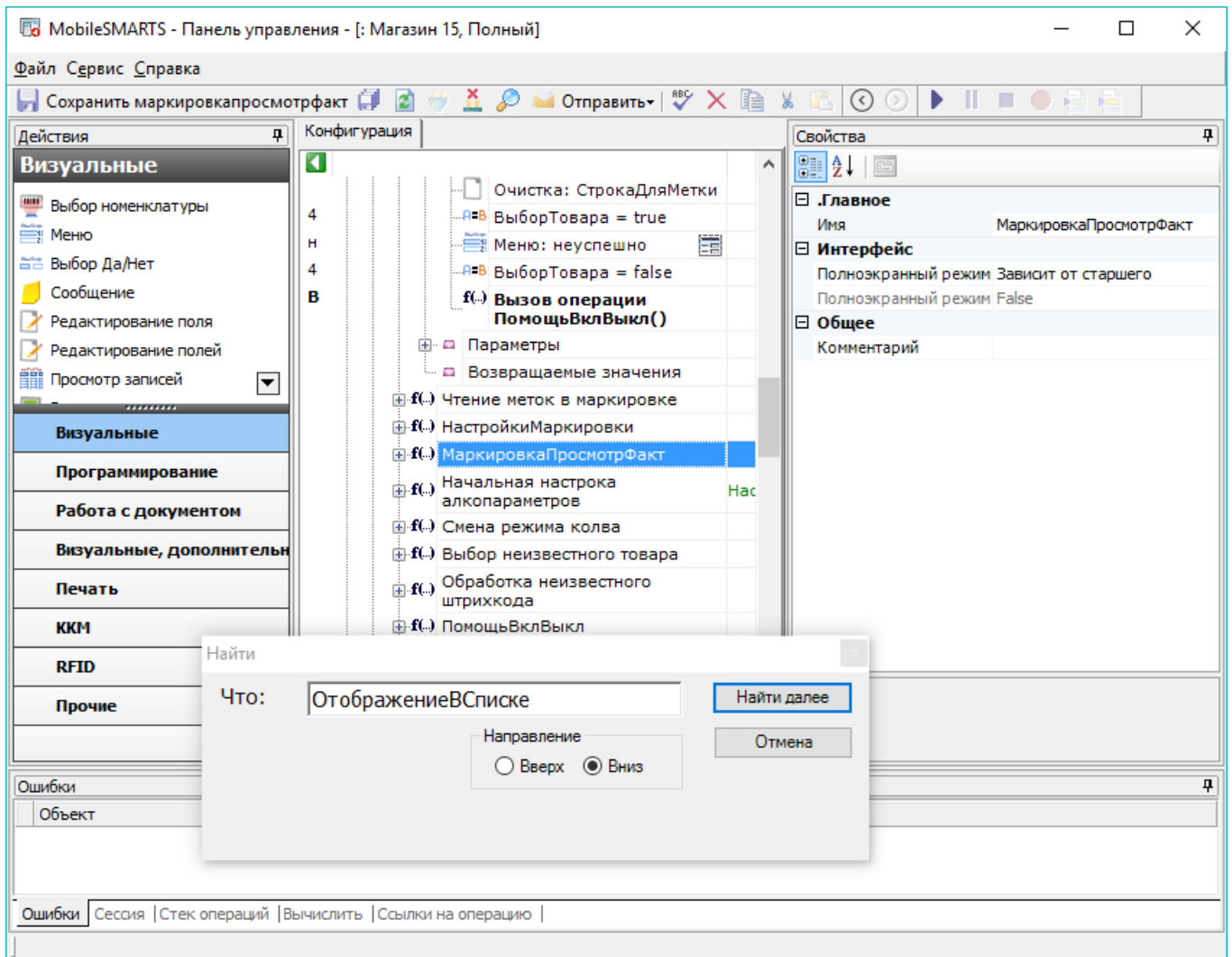
После нажатия кнопки Найти далее будет выделена операция, в которой найдено использование поля ОтображениеВСписке:



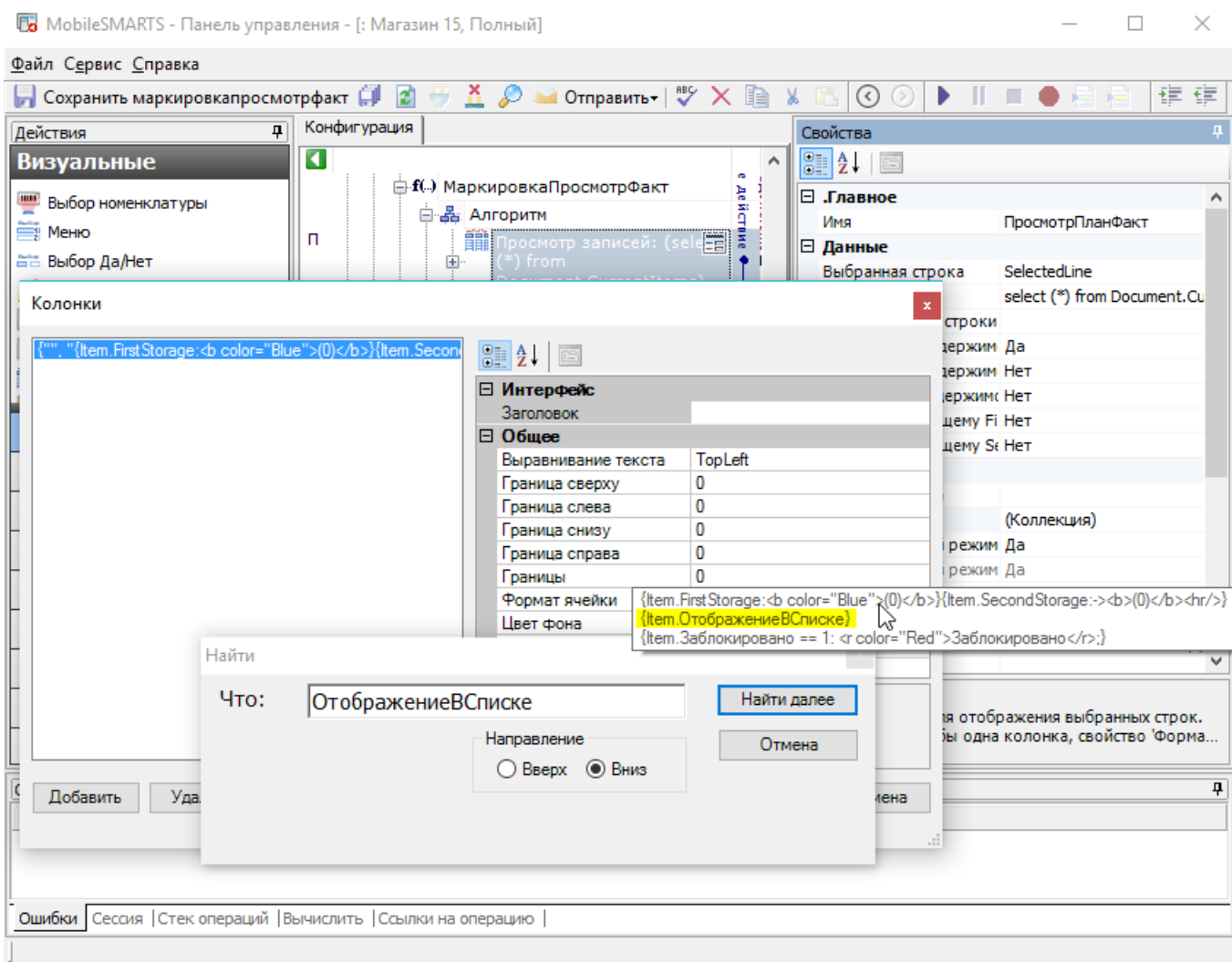
Нажмём кнопку Найти далее ещё раз, теперь внутри операции будет выделено действие, в свойствах которого найдено искомая строка. В данном случае она содержится в свойстве Формат позиций окна выбора из списка, причём является её частью, полностью найденный шаблон выглядит как {Item.ОтображениеВСпискеВыбора):



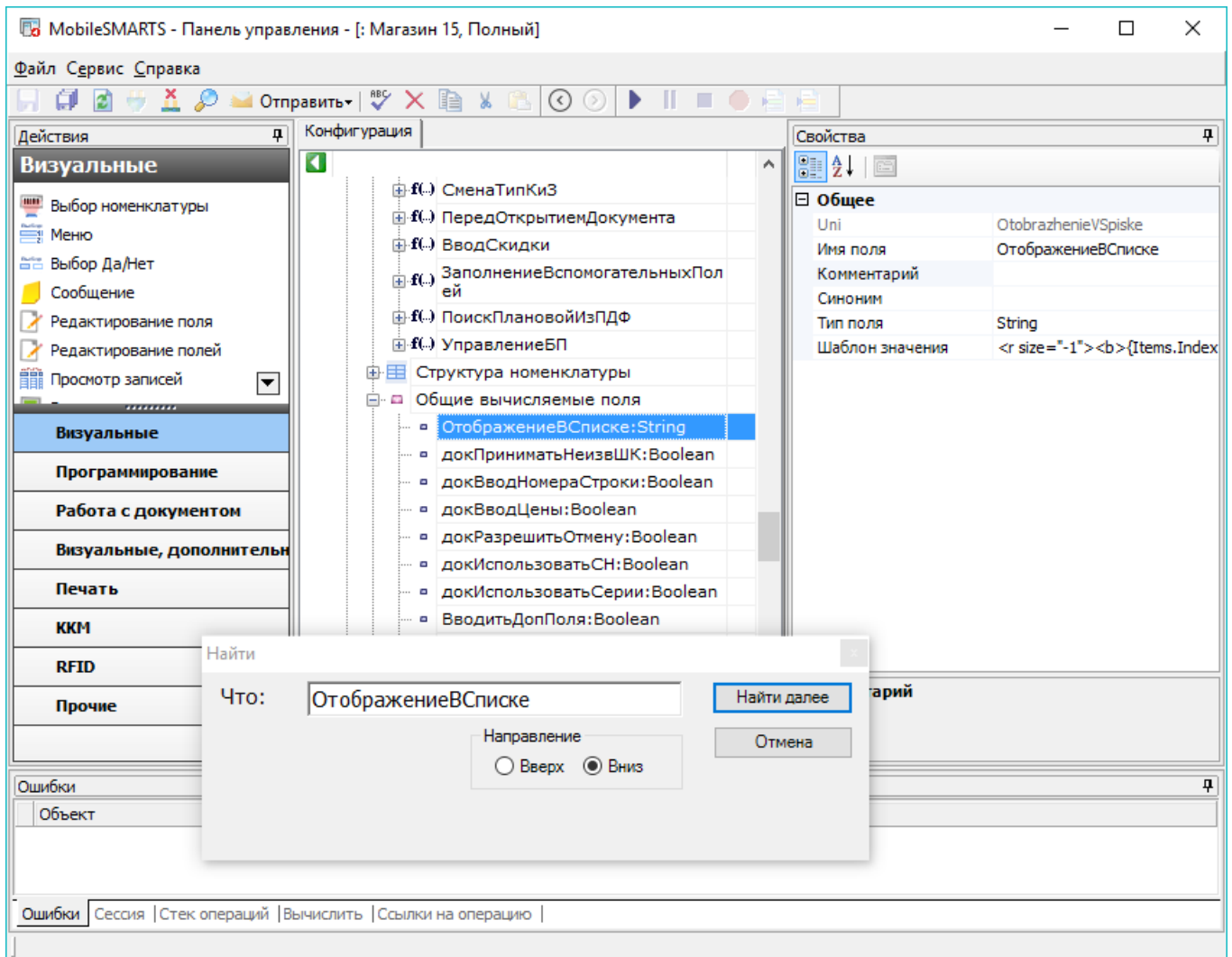
Нажмём Найти далее. Найдена следующая операция, содержащая данную строку:



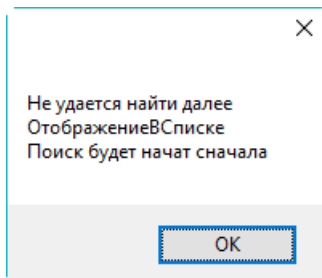
Продолжаем поиск, переходим к действию. Как видно, искомая строка содержится в формате значения выводимой ячейки:



Продолжаем. Теперь найдено общее вычисляемое поле:



Дальнейшее продолжение поиска приводит к появлению следующего сообщения:



Это означает, что конфигурация была просмотрена в заданном направлении до конца и заданная для поиска строка более нигде не встречается.

Была ли статья полезна?

Нет

Да