

Изменения и исправления в новых версиях

В промежуточном обновлении драйверов 3.0.0.131 от 10.11.2017

- Исправлены ошибки и недочеты.

В промежуточном обновлении драйверов 3.0.0.121 от 19.04.2017

Основные улучшения ПРОФ драйвер:

- «Розница 2.2», исправлен поиск номенклатуры по штрихкоду (заявка 749);
- «Штрих-М Торговое предприятие 5.2», исправлена ошибка при загрузке документов с ТСД (заявка 749);
Ошибка в обработке:
{Форма.Форма.Форма(2383)}: Поле объекта не обнаружено
(Номенклатура)
Номенклатура = ВесовойТовар.Номенклатура;
- «Штрих-М Торговое предприятие 5.2», исправлена загрузка весового товара (заявка 732);
- УТ 11.2, исправлена работа с сериями в документе инвентаризации (заявка 758);
- УТ 11.3, исправлена ошибка при оформлении отпуска товара (заявка 788);
- «АЛЬФА АВТО 5.1» в новой конфигурация, изменились названия справочников (заявка 752);
- 1С 7.7, «Торговля и склад», исправлена выгрузка цен и остатков при выгрузке справочника номенклатуры (заявка 787);
- Исправлена обработка настроек, которая не создавала торговое оборудование (заявка 725);
- УТ 11.1, исправлено зависание формы 1С при создании нового документа «Переоценка» (заявка 738);
- УТ 11.2, исправлен поиск товара по штрихкоду в 1С закладка «Поиск номенклатуры» (заявка 753);

Основные улучшения Wi-Fi драйвер:

- УТ 11.1, Исправлена загрузка документа в 1С. Если загружать в новый (не указывать документ), то после выбора склада не происходило создание документа в 1С (заявка 751);
- Исправлена обработка настроек, которая не создавала торговое оборудование (заявка 725);
- УТ 11.2, Исправлен выбор номенклатуры с одинаковыми штрихкодами, внутренний код 1С у номенклатуры различный (заявка 743);
- УТ 11.1, исправлена обработка загрузка данных с ТСД (заявка 741);
Ошибка в обработке:
#Ошибка при записи штрихкода: ! Ошибка:
{ВнешняяОбработка.ЗагрузкаДанных.Форма.Форма.Форма(2072)}:
Ошибка при вызове метода контекста (Записать): Запись не верна!
Значение поля "Штрихкод" не может быть пустым!
ШтрихкодыНоменклатуры: (Регистр сведений: Штрихкоды номенклатуры)

Основные улучшения Батч драйвер:

- «Розница 2.2», исправлена ошибка при выгрузке номенклатуры (заявка 780);
- «Розница 2.2», исправлена настройка префикса весового товара в обработке (заявка 702);
- Исправлена обработка настроек, которая не создавала торговое оборудование (заявка 725);
- УПП 1.3, Исправлена привязка нового штрихкода к товарам с одинаковым наименованием, но разными кодами и артикулами (заявка 725);

В промежуточном обновлении драйверов 3.0.0.119 от 19.12.2016

Основные улучшения Wi-Fi драйвер:

- Добавлен файл со списком изменений в обновлении.
- Добавлены обработки для работы с конфигурациями Казахстана:
 - Управление торговлей для Казахстана 3.0
 - Розница для Казахстана 2.0
 - Управление торговым предприятием для Казахстана 2.0

В промежуточном обновлении драйверов 3.0.0.118 от 08.11.2016

Основные улучшения ПРОФ драйвер:

- Добавлена возможность изменять максимальное количество сканируемых серийных номеров в диапазоне;
- Добавлена возможность удалять документы, полученные через автомодуль;
- Переработана операция перемещения;
- Добавлена возможность делать инвентаризацию по адресному складу с ячейками;
- Добавлены произвольные коды;
- Переписан механизм заполнения отбора (размещения) товаров;
- Добавлена новая операция план/факт;
- Добавлен третий вариант работы с серийными номерами, «Выключен»;
- По умолчанию добавлены типовые шаблоны ячеек;
- Вынесена кнопка сброса настроек автомодуля;
- Исправлены другие ошибки.

В промежуточном обновлении драйверов 2.7.1 от 21.03.2016

Основные улучшения:

- Сервер **Mobile SMARTS** теперь работает как 64х приложение на 64х разрядных машинах;
- Исправлены ошибки в клиентском приложении;
- Исправлены ошибки в обработках (баги № 253, № 531, № 562, № 565, № 567, № 578);
- Исправлены ошибки при **работе с весовым товаром** (баги № 571, № 577);
- Исправлены ошибки в **модуле автоматической загрузки/выгрузки документов** (баги № 529);
- Исправлены другие незначительные ошибки и недочеты.

Полный список исправленных ошибок

№ 526 - 1С7.7 При открытии вкладки Пользователи, в оповещениях: "Неизвестная ошибка", и не сохраняются пользователи. ИСПРАВЛЕНО

№ 529 - Единица измерения модуль в **ПРОФ драйвере**. Если на ТСД сканировался ШК упаковки, то в документе 1С будет создан новая строка с данной номенклатурой, а в исходной строке просто обнулится количество. Если снять галочку у ЕдиницыИзмерения (в **модуле автозагрузки документов**), то в Документе 1С это поле очищается при заполнении с ТСД. ИСПРАВЛЕНО

№ 530 - Промежуточная ТипЦены с УТ 11.1.10.180 типовая, файловая, без доработок. В папке пользователей, добавляем пользователя добавляем ему тип цены сохраняем, затем выбираем другого пользователя - видим ошибку ((ОбщийМодуль.УниверсальныеМеханизмы(13898)): Значение не является значением объектного типа (Справочники))

Возвращаясь к пользователю видим, что все типы цен пропали. ИСПРАВЛЕНО

№ 531 - **Батч драйвер**, Штрих-М 5.2. В обработке подключения проверка проходит, дополнительное описание отсутствует, id получает, настройки записываются. Но обработки выгрузки номенклатуры и обработки документов не открываются. ИСПРАВЛЕНО

№ 253 - Подключение ТСД к Розница 2.1.4.9, **Батч драйвер**. Возникает ошибка при сохранении настроек в обработке настройки (батч). ИСПРАВЛЕНО

№ 542 - В **ПРОФ драйвере**, УТ 11. При отправке документа «Пересчет товаров» с ТСД, после завершения, в документе 1С не отображаются колонки по учету, по факту, отклонение. ИСПРАВЛЕНО

№ 532 - Не работают обработки в новой УТ11. ИСПРАВЛЕНО

№ 540 - Групповой учет **Инвентаризация ОС**. По указанным элементам ОС, ведется групповой учет, после заполнения документа 1С все остатки переносятся на 1 объект основных средств. ИСПРАВЛЕНО

№ 550 - **Серийные номера**, возводятся в степень. ИСПРАВЛЕНО

№ 551 - ERP 2.1 ошибка при просмотре товара. ИСПРАВЛЕНО Теперь вне зависимости от версии конфигурации управления предприятием проверяется наличие справочника упаковки единиц измерения, и выбирается соответствующий макет.

№ 562 - Ошибка при запуске обработки настройки **батч драйвера** в Розница 2.1. ИСПРАВЛЕНО

№ 565 - Проблема с обработкой адресного хранения в режиме работы через папку обмена в **Wi-Fi драйвере**. ИСПРАВЛЕНО

№ 374 - В обновлении **драйвера Wi-Fi**, установщик добавляет в папку Driver1C Wi-Fi\Обработки для 1С\8.2, 8.3) Управление торговлей 10.3 обработку от Батч драйвера. ИСПРАВЛЕНО

№ 577 - В ДАЛИОН обработка выгрузки номенклатуры не формирует весовой шаблон для **весовых товаров**. ИСПРАВЛЕНО

№ 571 - Выгрузка **весовых товаров** из новых УТ11.1 и 11.2 с символом "_" неправильно генерируется весовой ШК. ИСПРАВЛЕНО

№ 584 - Штрих-М ТП 5.2 Магазин ошибка в обработке при загрузке **весового товара** в **Батч драйвере**. ИСПРАВЛЕНО

№ 568 - Добавлена поддержка новой версии УНФ 1.6.

В промежуточном обновлении драйверов 2.7.1 от 26.10.2015

Основные улучшения:

- Исправлены ошибки в обработке «Загрузки документов» (баги № 512);
- Исправлены ошибки в обработке «Выгрузка документов» (баги № 513, № 519);
- Исправлены ошибки в обработке «Выгрузка номенклатуры», если номенклатура выгружена на терминал, то не выгружать повторно (баги № 503);
- Исправлена ошибка при работе с весовым товаром (баги № 516, № 525);
- Исправлены ошибки в модуле автоматической загрузки/выгрузки документов (баги № 518, № 523);
- Исправлены другие незначительные ошибки и недочеты.

Полный список исправленных ошибок:

№ 497 - Инвентаризация ОС 1.2.1.35 Бухгалтерия предприятия, редакция 3.0 (3.0.39.60). При загрузке Инвентаризации ОС из ТСД в 1С в режиме "Несколько документов с разделением по счетам учета/МОЛ" документы не разделяются по МОЛ, только по подразделениям. ИСПРАВЛЕНО.

№ 500 - В текущих версиях товарных драйверов внести изменения: когда делается вообще до вызова ПолучитьТипДрайвера, когда еще ничего не подключено, если при проверке типа драйвера получаем пустую строку (а не "Batch", "Wi-Fi Prof", "Wi-Fi") тогда ничего не выводить, иначе вывод сообщения что не поддерживается. ИСПРАВЛЕНО.

№ 502 - При вводе штрихкода привязанного к конкретной упаковке одного товара, без задвоений в базе 1С, результат поиска дублируется. ИСПРАВЛЕНО.

№ 503 - Обработка "Выгрузка номенклатуры". Если номенклатура выгружена на терминал, то не выгружать повторно. ИСПРАВЛЕНО.

В обработку добавлена проверка именно на РЕЖИМ РАБОТЫ драйвера, а не вид драйвера, т.к. в режиме "Прямое соединение могут работать" и другие виды драйверов.

№ 512 - Далион: Управление Магазином 1.2, типовая Обработка загрузки документов заполняет новый документ, у загруженного товара в документе не проставляется НДС. Если в этом же документе добавить товар и ввести кол-во, НДС проставляется автоматически. ИСПРАВЛЕНО.

№ 513 - В ERP в настройках обработки выгрузки нет выбора типа документа. В обработке настроек Wi-fi нет выбора типа связи. | обработке выгрузки нет списка выбора пользователя. ИСПРАВЛЕНО.

№ 515 - УПП 1.2 драйвер Wi-Fi проблемы с обработкой "Клеверенс Софт терминалы сбора данных.epf" настройки, как для Батч, не удаётся к серверу настроить подключение. ИСПРАВЛЕНО.

№ 516 - Не получает весовой товар через промежуточную и на ТСД. Товар выгруженный обработкой считывает корректно. Настройки весового товара идентичные. ИСПРАВЛЕНО

№ 518 - Автоподуль. При переносе из ТСД сам документ "Прочее оприходование товаров" создаётся, реквизиты в табличной части документа заполняются это: "Номенклатура", "Упаковка", "КоличествоУпаковок"...

Но как заполнить скрытый реквизит "Количество"? Этот реквизит должен быть = "КоличествоУпаковок" X "Коэффициент".

Приходится вручную "пробегать" по всем строкам выгруженного документа и перевыбирать "Упаковку", что бы автоматом сработали формулы в документе и, соответственно, скрытый реквизит "Количество" заполнился правильно. Обработками

загружается корректно. ИСПРАВЛЕНО

№ 519 - Ошибка при открытии обработки "Выгрузка документов" (Batch" и "Wi-Fi"). Обработка загрузки открывается корректно. ИСПРАВЛЕНО.

№ 523 - В автомодуле при заполнении товаров в документе с серийными номерами их количество не пересчитывается в сумму. В сумму записывается цена за 1шт. ИСПРАВЛЕНО.

№ 525 - Проблема (ПРОФ драйвер):

- В обработке выгрузки номенклатуры не распознает код весового товара длиной 6 символов, выгружает как штучный штрихкод и заменяет 5 символов на 99999.

- На ТСД при сканировании весового штрихкода с длиной 6 символов, пропадает первое значение веса товара, вместо 11,500 кг, сканируется 1,500 кг. ИСПРАВЛЕНО.

В промежуточном обновлении драйверов 2.7.1 от 30.07.2015

Основные улучшения:

- Добавлена поддержка Urovo V5000, Urovo i3000 и iData 90;
- Исправлены незначительные ошибки и недочеты.

В промежуточном обновлении драйверов 2.7.1 от 02.03.2015

Основные улучшения:

- Добавлена поддержка терминала MobileBase DS3;
- Исправлены ошибки для терминалов CipherLab;
- Оптимизация размера справочника номенклатуры и скорости его загрузки на ТСД. При обновлении со старой версии обязательно **ТРЕБУЕТСЯ ПЕРЕВЫГРУЗКА СПРАВОЧНИКА!**;
- Поддержка частичной довыгрузки справочника номенклатуры для серверного режима;
- В панели управления добавлена поддержка юникод символов в редактировании шаблонов;
- Исправлены другие незначительные ошибки и недочеты.

В части «1С:Предприятия»:

- Все виды драйверов, все поддерживаемые конфигурации на платформе 8.X, в обработке «Выгрузка номенклатуры» добавлена кнопка «Выгрузить (без заполнения списка)», номенклатура (согласно установленному отбору) сразу выгружается на ТСД без заполнения списка в обработке;
- В ПРОФ драйвере добавлена форма настройки мобильной печати;
- В ПРОФ драйвере для «Управление торговлей, редакция 11» исправлены ошибки для операции ТСД «Отпуск товара»;
- Исправлена выгрузка весового товара;
- Драйвер ПРОФ, во всех поддерживаемых конфигурациях от компании «Далион» исправлена ошибка: «Ошибка при формировании документа в 1С: "ОбщийМодуль.УниверсальныеМеханизмы(3827)": Поле объекта не обнаружено (ОсновнойДоговор)»;
- Драйвер ПРОФ, в конфигурации «Альфа-Авто: Автосалон+Автосервис+Автозапчасти ПРОФ, редакция 5» добавлена функциональность по работе со штрихкодами документов - в операции ТСД сканируется штрихкод документа и сразу открывается документ ТСД (удобно когда большой список документов ТСД);
- Все виды драйверов, конфигурация «1С:Управление небольшой фирмой, редакция 1.5», в обработку «Загрузка документов» добавлена загрузка в документ «Производства/заказ на производство»;
- Исправлены другие незначительные ошибки и недочеты в части 1С.

В промежуточном обновлении драйверов 2.7.1 от 31.12.2014

Основные улучшения:

- Добавлена поддержка MobileBase DS5 (Mobile);
- Исправлена ошибка получения уже захваченного ранее документа по штрихкоду для Wi-Fi и ПРОФ драйверов;
- Исправлены ошибки и ускорена печать на мобильный принтер по bluetooth;

- Исправлена ошибка постоянного запроса обновления клиента при обновлении;
- Ускорен режим работы батч драйвера с RDP утилитой;
- Для платформы Mobile SMARTS в панели управления добавлена альфа версия отладчика, работающая с ПК версией клиента;
- Для платформы Mobile SMARTS добавлена возможность добавлять в визуальных действиях текст в нижней части окна;
- Исправлены другие незначительные ошибки и недочеты.

В части «1С:Предприятия»:

- Для драйверов, включая модуль автоматической выгрузки/загрузки и модуль коллективной работы, добавлена поддержка работы с конфигурацией «1С:ERP Управление предприятием 2.0»;
- В Батч драйвере исправлены ошибки для конфигураций, работающих на платформе 7.7;
- Исправлены ошибки при работе с товаром, у которого ведется учет по серийным номерам;
- «Управление торговлей, редакция 11», начиная с версии 11.1 исправлено заполнение колонки «Ставка НДС» документа 1С при заполнении документа данными из ТСД;
- Доработан пересчет количества с учетом коэффициента упаковок в документе 1С в модуле автоматической загрузки/выгрузки, конфигурация «Управление торговлей, редакция 11»;
- Исправлены другие ошибки в модуле автоматической загрузки/выгрузки;
- Исправлены незначительные ошибки и недочеты в части 1С.

В промежуточном обновлении драйверов 2.7.1.13 от 31.10.2014

Основные улучшения:

- Добавлена поддержка CipherLab 9700 (Win CE);
- Исправлены ошибки интеграции в Datalogic Memor, МЗТ 6700;
- Оптимизирована работа с мобильными принтерами: теперь печать этикеток происходит намного быстрее;
- Для драйвера инвентаризации добавлена возможность задавать дробные размеры этикеток;
- Исправлена ошибка с повторным забором документа с сервера по штрихкоду;
- Исправлены другие незначительные ошибки и недочеты.

В части «1С:Предприятия»:

- В обработку «Выгрузка номенклатуры» добавлена функциональность по работе с мобильной печатью для всех поддерживаемых конфигураций 1С 8.x;
- Драйвер ПРОФ, модуль автоматической загрузки/выгрузки: доработана функциональность при работе подключенной конфигурации в «немодалном режиме» (Розница 2.1).
- Драйвер ПРОФ исправлены ошибки в настройках по умолчанию на закладке «Пользователи ТСД»;
- Драйвер ПРОФ в конфигурации «Управление торговлей, редакция 10.3» исправлены ошибки при получении остатков;
- Драйвер ПРОФ исправлены ошибки сохранения настроек базы в xml файл;
- Драйвер ПРОФ в модуле автоматической загрузки/выгрузки исправлено дублирование строк табличной части документа 1С при заполнении из документа ТСД по указанным настройкам;
- Драйвер ПРОФ в конфигурации «Розница 2.1» исправлена ошибка при открытии формы переключения режима использования ячеек;
- В конфигурации «ШТРИХ-М: Торговое предприятие PROF», платформа 7.7 исправлена выгрузка штрихкода весового товара;
- В конфигурации «Альфа-Авто: Автосалон+Автосервис+Автозапчасти ПРОФ, редакция 5» исправлены ошибки при настройке адресного хранения;
- Исправлены другие незначительные ошибки и недочеты в части 1С.

В промежуточном обновлении драйверов 2.7.1.9 от 05.09.2014

Основные улучшения:

- Добавлена поддержка **Android клиента** для батч режима (при

- подключении телефона по USB);
- Изменено отображение окон в Панели управления;
- Исправлено отображение меню при работе с серверным документом;
- Исправлена ошибка с загрузкой конфигурации на сервере (связанная с версией конфигурации);
- Исправлена ошибка сервера, при которой если один документ испорчен, то весь сервер не может стартовать;
- Исправлено зависание сервера, если включена опция «инициализировать подключения коннекторов при старте» и коннектор не смог инициализироваться;
- Исправлена ошибка выборки строки при работе с серверными документами для случая если в документе есть один и тот же товар в разных упаковках;
- Исправлена ошибка «Сетевой менеджер не нашел ни одного сетевого соединения»;
- Добавлена поддержка CipherLab 9500 (Win CE), Datalogic Memor X3 (Win CE);
- Исправлены ошибки на CipherLab CP30;
- Исправлено сканирование для Cipher CP60 (приходило не во все окна);
- Исправлено автоопределение Motorola MC70;
- Добавлена поддержка Bluetooth в Opticon H21;
- Исправлены другие незначительные ошибки и недочеты.

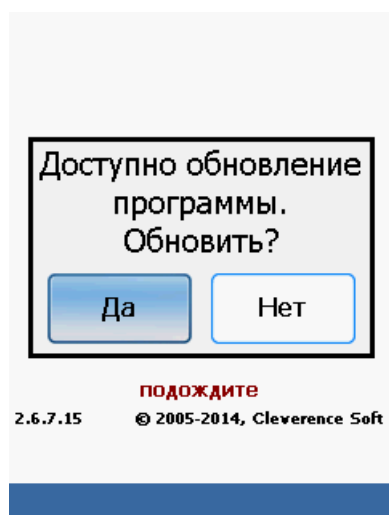
В части «1С:Предприятия»:

- Исправлена ошибка формирования весового штрихкода в обработке «Выгрузка номенклатуры», конфигурация «Розница 2.0»;
- Адаптированы обработки при использовании модальных окон в конфигурации «Розница 2.1», «Управление торговлей, редакция 11» (начиная с версии 11.1.7.49);
- Исправлено подключение торгового оборудования в «Управление торговлей, редакция 11» (начиная с версии 11.1.7.49);
- Конфигурации на 8.X: исправлена ошибка настройки поиска строк в табличной части документа 1С при загрузке документом с помощью обработки «Загрузка документов»;
- ПРОФ, конфигурации на 8.X: исправлена ошибка проверки подключения при работе основной базы в клиент-серверном варианте;
- Исправлены ошибки при подключении обработки поддержки в конфигурации «Штрих-М»;
- Исправлены ошибки добавления товара при загрузке в документ 1С в конфигурации «Штрих-М: Торговое предприятие PROF v.4.0» (драйвер батч).

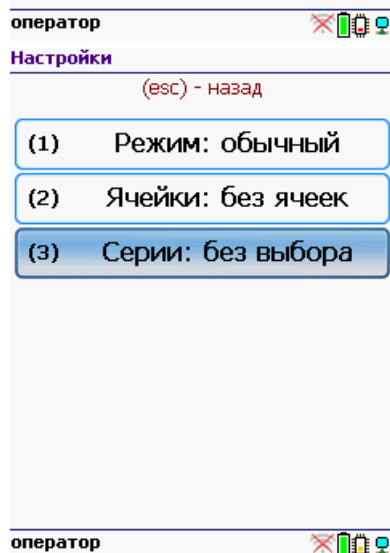
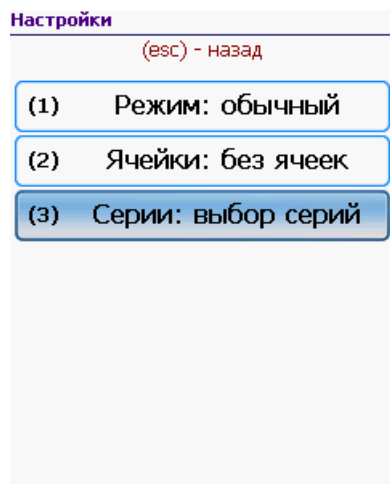
В промежуточном обновлении драйверов 2.7.1 от 30.06.2014

Основные улучшения в новой версии:

- Изменена **нумерация версий** драйверов и платформы Mobile SMARTS. Последние цифры обозначают версию сборки, т.е. если до выхода следующего релиза что-то исправили, поменяются только последние цифры, они могут быть разными у разных частей системы;
- Для **Wi-Fi драйверов**, работающих с сервером Mobile SMARTS, появилась возможность **автоматического обновления** клиента прямо по беспроводной сети;



- В операции «Инвентаризация» изменена работа для документа, выгруженного с контролем количества. Теперь проверяется лишь наличие номенклатуры в документе, без контроля количества (допускается превышение планового количества);
- Добавились настройки отключения ввода серий на ТСД для типов документов «Приемка товара», «Подбор заказа», «Инвентарзация», «Перемещение по ячейкам»;



- Полностью переработаны макеты этикеток для операции «Переоценка»: теперь Вам предлагается три макета на выбор «На товар», «Продовольственная», «Для одежды» ([скачать новые макеты этикеток](#)). Также расширены возможности настройки печати;

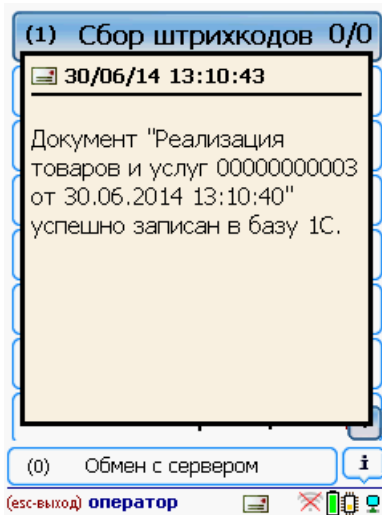


На товар
Продовольственная
Для одежды

- Добавлена интеграция с новыми терминалами: Motorola MC9190 и MC9590, Bitatek IT-8000 и IT-9000, PointMobile PM260.

В части «1С:Предприятия»:

- Добавлена официальная поддержка конфигураций Штрих-М (начиная с версии 5.2.1.9);
- В обработку «Загрузка документов» добавлена кнопка «Печать ценников», для всех конфигураций на платформах 1С 8.1, 8.2, 8.3;
- В модуль автозагрузки добавлены сообщения пользователям ТСД при завершении документа: документ 1С записан, проведен;

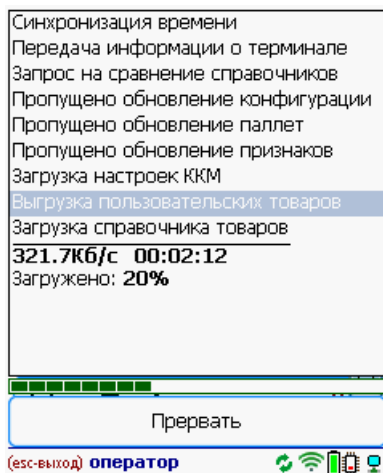


- Исправлены ошибки при печати ценников в УТ11, Розница 2.0, УНФ;
- Исправлены ошибки при работе с конфигурацией «Торговля+Склад, редакция 9.2»;
- В обработке «Загрузка данных» исправлены ошибки при заполнении списка номенклатуры и при заполнении документа 1С;
- Для конфигурации «Управление торговлей, ред.11»:
 - исправлена работа с документом «Отбор и размещение» в обработке «Выгрузка документов»;
 - исправлены ошибки при загрузке документа в 1С;
 - исправлены ошибки при регистрации серий при загрузке данных в 1С;
- Для **ПРОФ драйвера**:
 - исправлена ошибка "Поле объекта не обнаружено (ТипЦенРозничнойТорговли)" в конфигурациях 1С;
 - исправлены ошибки при получении остатков по коду товара;
 - добавлен поиск по наименованию в настройки поиска номенклатуры, выбираются первые 30 элементов, удовлетворяющие набранному тексту.

В обновлении драйверов 2.6.7.15 от 14.03.2014

Основные улучшения в новой версии:

- Изменился формат справочника номенклатуры. Необходимо перевыгрузить справочник на сервер или ТСД!
- Для **Wi-Fi** и **ПРОФ** версии: добавлено отображение прогресса загрузки большого справочника номенклатуры на терминал;



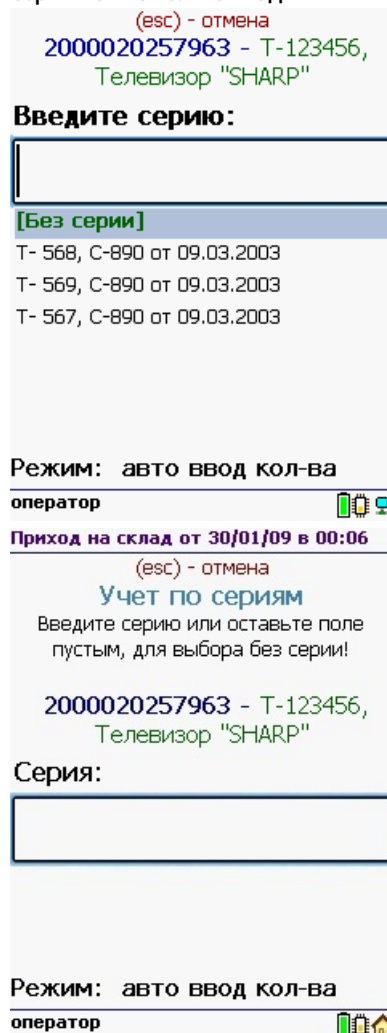
- Изменена работа с сериями на терминале. При поступлении товара можно задавать новые серии для принимаемых номенклатурных позиций с последующей загрузкой в 1С, вести отгрузку по сериям и проводить инвентаризацию;

ПРОФ драйвер

Возможно выбрать серию из списка или ввести.

Батч драйвер

Серии можно только вводить.



- Добавлена поддержка терминалов Seuic AutoID 8 и Unitech HT682.

В части «1С:Предприятия»:

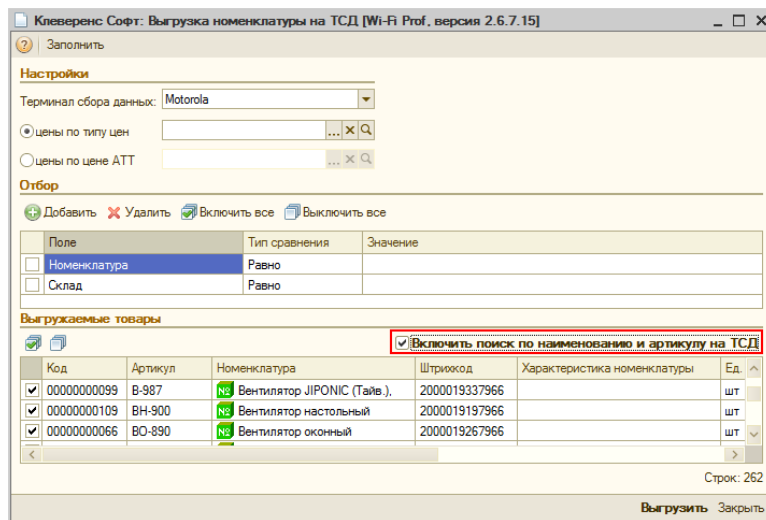
- Исправлено определение базовой единицы измерения, при выгрузке номенклатуры на терминал;
- УТ11.1 в обработке «Выгрузка номенклатуры» исправлен отбор по виду

цен;

- Произведена оптимизация заполнения таблицы товаров в обработке «Загрузка документов»;
- В конфигурации «Далион», исправлены ошибки при автоматической настройке драйвера;

Wi-Fi и ПРОФ драйвера

- Для работы со справочником номенклатуры, загруженным на ТСД при выгрузке номенклатуры можно включить поиск по наименованию и артикулу на ТСД;

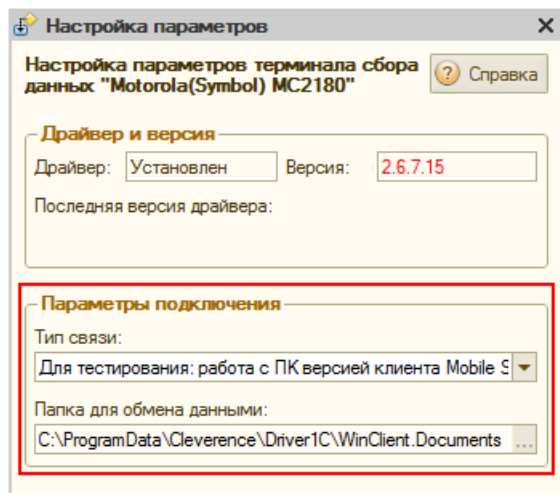


ПРОФ драйвер

- Исправлены ошибки при подключении модуля адресного хранения;
- Исправлены ошибки при восстановлении сохранении настроек базы (доступные типы цен в настройках по умолчанию для пользователя ТСД);
- Исправлены ошибки при поиске номенклатуры по штрихкоду в конфигурации «Альфа-Авто» 5;

Батч драйвер

- В конфигурация «ШТРИХ-М: Торговое предприятие» PROF ред. 4.19 исправлен отбор при выгрузке номенклатуры на ТСД;
- В параметрах подключения добавлен тип связи для тестирования с помощью ПК версии клиента Mobile SMARTS.



В обновлении драйверов 2.6.7.14 от 09.01.2014

Основные улучшения в новой версии:



Добавлена поддержка коллективной работы с документом в **драйвере ПРОФ**

Модуль коллективной работы с документами позволяет нескольким сотрудникам с ТСД одновременно работать с одним документом Mobile SMARTS (например, выполнять одновременный подбор общего заказа или коллективную инвентаризацию).



Модуль готов к работе без дополнительных установок, прост в настройке и использовании, без лицензии работает в демо-режиме.

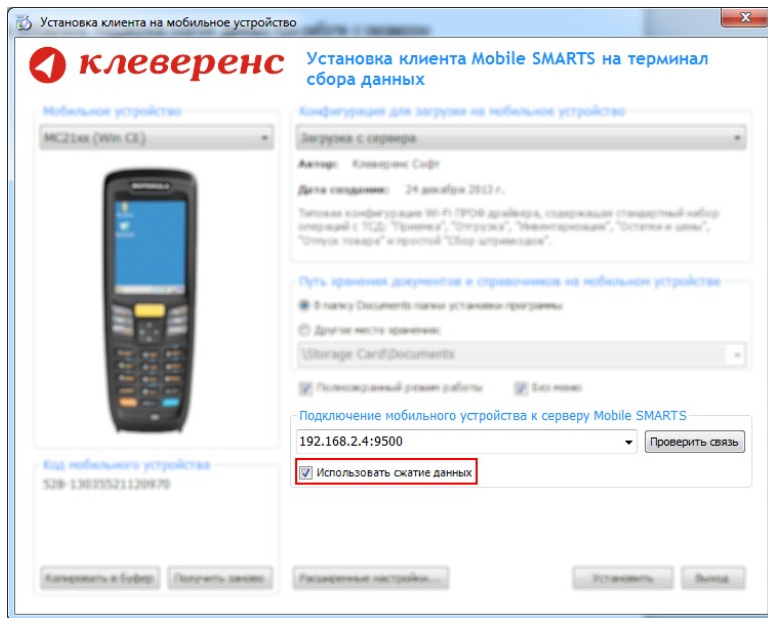
Основные операции, в которых используется модуль:

- Приемка товара (одновременная приемка товара несколькими сотрудниками);
- Подбор заказа (одновременный подбор общего заказа несколькими сотрудниками);
- Инвентаризация (коллективная инвентаризация).

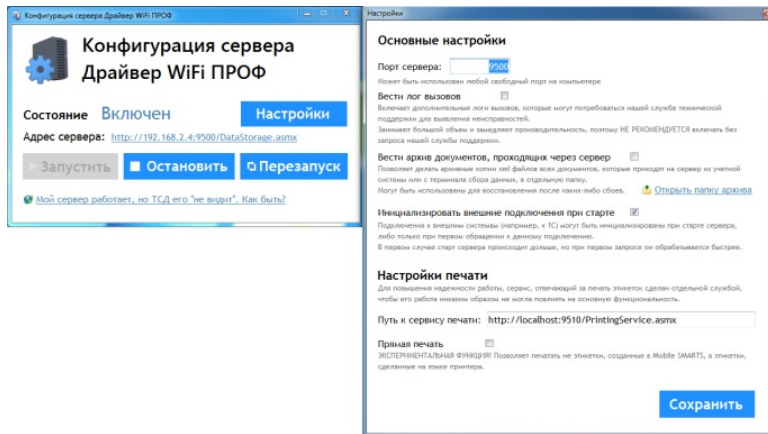
Более подробно про работу модуля можно посмотреть [здесь](#).

Быстрое начало работы с коллективным документом [смотрите здесь](#).

- Значительно ускорилась загрузка больших справочников номенклатуры на сервер в драйверах **Wi-Fi** и **Wi-Fi ПРОФ**;
- У приложения на ТСД добавлена поддержка сжатия данных при работе с сервером. Управление опцией доступно при установке приложения на терминал;



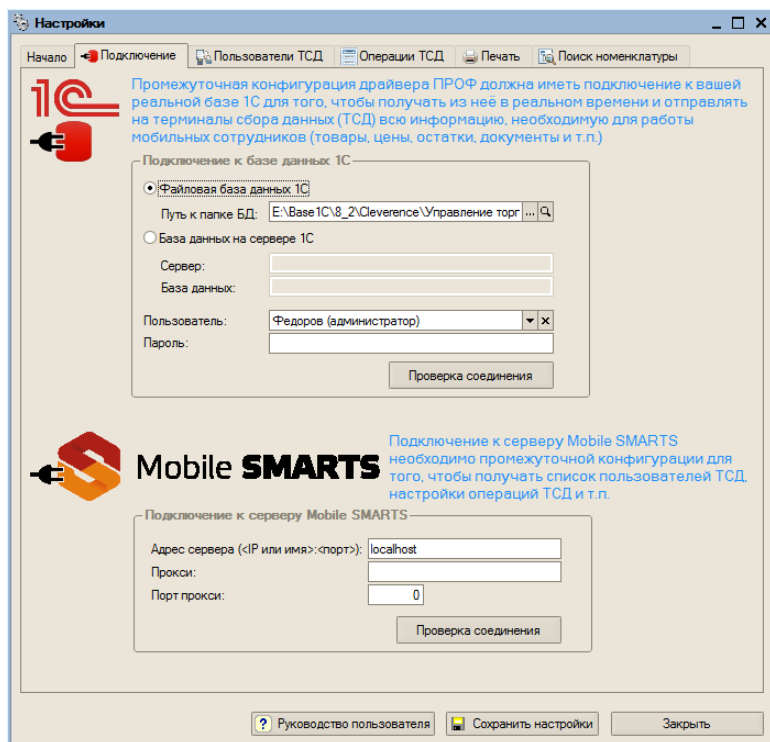
- Полностью изменился интерфейс управления сервером, расширены возможности его настройки;



- Добавлена поддержка терминалов CipherLab 9200 и CP60, Catchwell CW20, CW30, CW31;
- Добавлен стандартный шаблон этикетки для VicholonSPP-R300 ([скачать шаблон](#));
- У действия редактирования значений появилась возможность задать шаблон значения (на базе регулярных выражений);
- У действия занесения строки в документ появилась возможность «ручного» задания условия поиска плановой строки, что дает возможность создавать более сложные сценарии проведения строк.

В части «1С:Предприятия»:

- Значительные изменения в форме настроек в базе драйвера ПРОФ изменены надписи, размеры элементов;



- В УТ11 исправлена ошибка по заполнению реквизита «Код строки» табличных частей документов;
- «ДАЛИОН: Управление магазином» при работе с весовым товаром исправлена настройка параметров учета «Внутренний код номенклатуры совпадает с кодом номенклатуры»;
- В модуле автозагрузки:

Для УТ11 исправлено заполнение серий номенклатуры, при заполнении документа «Отбор (размещение) товаров»;

Исправлены ошибки передачи параметров с типами булево, дата, строка, число в документ ТСД;

Исправлено сохранение отборов построителем отчетов из подключенной базы (УТ11, УНФ, Розница 2.0).

В обновлении драйверов 2.6.7.13 от 07.11.2013

Основные улучшения в новой версии:

- В установку драйверов **Батч**, **Wi-Fi** и **Wi-Fi ПРОФ** добавлено окно начала работы, открывающееся сразу после установки с основными действиями по настройке драйвера;

Начало работы

Драйвер терминала сбора данных для «1С:Предприятия», БАТЧ версия

[Документация к драйверу](#) [Документация к операциям на ТСД](#)

Что сделать в первую очередь

[Установка на терминал сбора данных](#)
Если у Вас нет терминала, то для тестирования драйвера Вы можете использовать [клиент Mobile SMARTS, версия для ПК](#)

[Настройка драйвера в 1С](#)
Если Вы не знаете, где найти обработки драйвера для «1С:Предприятия», то Вы можете [открыть папку со всеми обработками](#)

Как получить лицензию

[Как получить лицензию?](#)
[Управление лицензиями](#)

Как работать с драйвером «в терминале» (RDP)

[Когда нужна утилита терминального обмена данными с ТСД?](#)
[Документация к утилите](#)

[Скачать утилиту RDP](#)

Техническая поддержка

[Раздел технической поддержки http://www.cleverence.ru/techsupport](http://www.cleverence.ru/techsupport)
Если Вы не смогли решить свою проблему, то напишите на support@cleverence.ru или позвоните нам: +7(495)662-98-03 доб. «1»

- В драйвера **Батч, Wi-Fi и Wi-Fi ПРОФ** добавлен **менеджер лицензий** для упрощения работы с файлами лицензий и простой диагностики ошибок, связанных с лицензированием продуктов;

Менеджер лицензий

Драйвер терминала сбора данных для «1С:Предприятия», БАТЧ версия

Код ТСД:

Лицензия: **Найдена** [Копировать в буфер](#)

[Установить файл лицензи...](#) [Открыть расположение файла](#) [Перейти в обычный режим](#) [Обновить](#) [Восстановить лицензию](#)

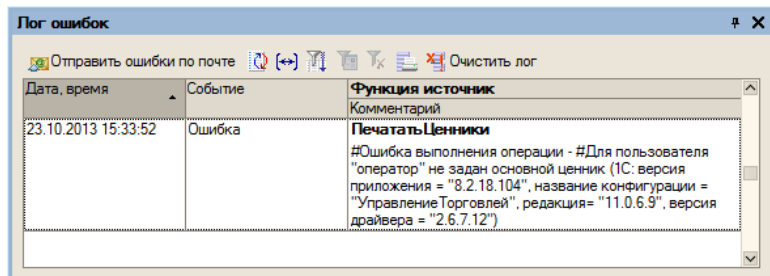
В расширенном режиме, отображается информация по всем обнаруженным файлам лицензий, вне зависимости от продукта. Так же, в списке показаны терминалы, которые подключались к серверу терминалов MobileSmarts.

Код терминала	Продукт	Срок действия	RDP	Авто	RFID	Состояние	Расположение файла
50006F0063006B006500740050...	Батч	постоянная				OK	C:\Program Files\Cleverence Soft\Dr...
50006F0063006B006500740050...	Wi-Fi Проф	постоянная		✓		Демо режим	C:\Program Files\Cleverence Soft\Dr...

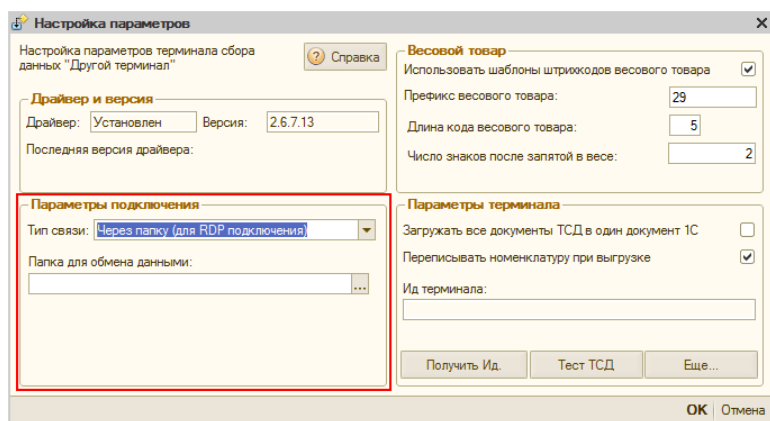
- Добавлена интеграция с новыми терминалами: **Motorola MC45** и **CipherLab 9500**;
- Добавлена функция автоподключения драйвера в базу 1С. Ее запуск возможен через окно начала работы, просто запускается, выбирается база, все делается без учета пользователя. Сразу открывается форма настроек, остается только проверить настройки и нажать ОК;
- Расширена работа стиля отображения для клиентского приложения. Добавлена возможность настраивать размер различных шрифтов по умолчанию и задавать относительный размер текста в шаблонах. [Читайте подробнее >>>](#)
- Исправлены многие формы на клиенте для более комфортной работы;
- Исправлена ошибка с отправкой новых заведенных товаров на сервер;
- Исправления в **bluetooth печати** для терминалов **Motorola**;
- Изменения в работе лицензионного модуля, отказ от хасп ключей для платформы. Всё лицензирование теперь ведется только по уникальным кодам терминалов.

В части «1С:Предприятия»:

- Добавлена проверка версии конфигурации (при проверке подключения к основной базе), чтобы она соответствовала X.X.X.X, как в типовых конфигурациях. Версия обязательна и должна иметь формат X.X.X.X, т.к. в разных версиях разная функциональность;
- В драйвере **Wi-Fi ПРОФ** появилась возможность при открытии базы, открывать форму с ошибками в базе и записать их в отдельный регистр. Ошибки можно сортировать, отправить по почте в техподдержку;



- В модуле автозагрузки/выгрузки документов исправлены ошибки при заполнении документа 1С и добавлении новой серии номенклатуры (для конфигураций УТ 10.3, КА 1.1, УПП 1.2, Розница 1.0);
- Добавлена генерация шаблонов ячеек для «Альфа-Авто»;
- В обработке «Загрузка документов», изменена форма по поиску и заполнению табличной части документа 1С, теперь можно добавлять новые поля поиска и заполнения строк;
- Исправлена обработка генерации ячеек в УТ11 (не выводилась длина в шаблоне штрихкода);
- В драйверах **Wi-Fi** и **Wi-Fi ПРОФ** добавлена настройка работы через папку обмена (для платформ 1С 8.1 и 8.2 конфигураций УТ10.3, УПП, УТП, ДАЛИОН, Розница 1.0, КА 1.1, Штрих-М);



- В драйвере **Wi-Fi ПРОФ** сделаны доработки поиска по Коду и Артикулу. Вводится код или артикул, выводится список номенклатуры с характеристиками и упаковками для выбора нужной. Ранее, найденная позиция номенклатуры (без учета характеристик и упаковок) переносилась сразу в документ ТСД.

Изменения и исправления в более старых версиях можно посмотреть [здесь](#).

Была ли статья полезна?

<input type="radio"/>	Нет
<input type="radio"/>	Да

