

Частный случай установки русского шрифта на принтеры Zebra MZ-320 и QLn320

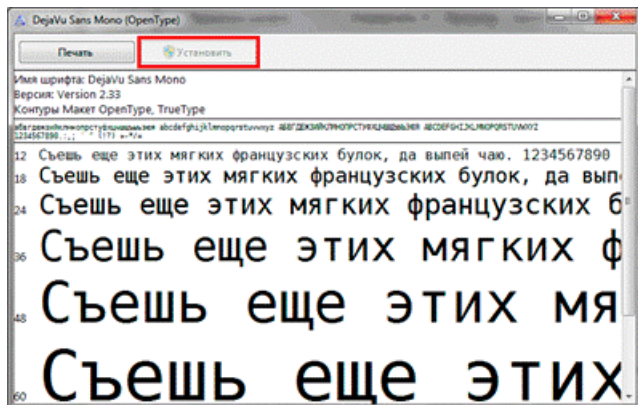
Установка русского шрифта на принтеры Zebra MZ-320 и QLn320



Установка шрифта на компьютер.

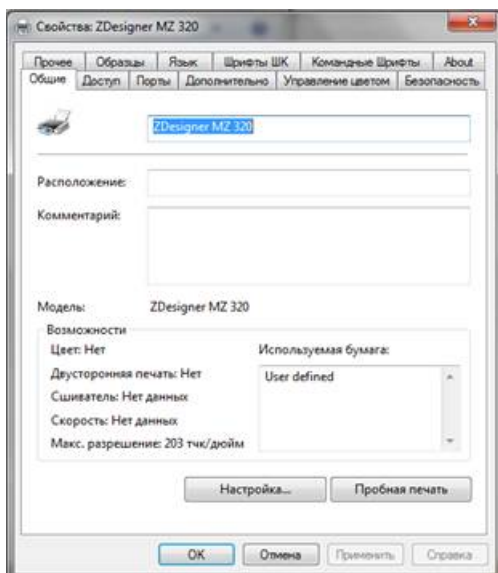
Проверить установлен ли необходимый для загрузки в принтер шрифт на компьютере (для Windows 7 Панель управления - шрифты). Рекомендуется использование моноширинных типов шрифтов для которых проще располагать данные на чеке.

В случае отсутствия необходимого шрифта необходимо установить шрифт, например, выбрав его с использованием проводника файлов поставки. При выборе появляется окно просмотра шрифта и путем нажатия на кнопку «Установить» производится установка шрифта.



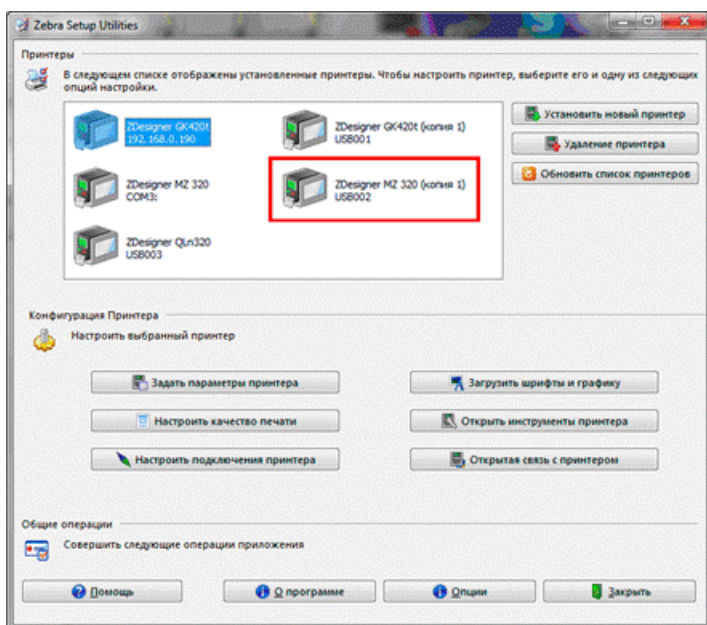
Установка принтера

Присоединить мобильный принтер к компьютеру с использованием кабеля USB или Bluetooth. Установить стандартным способом драйвер принтера.



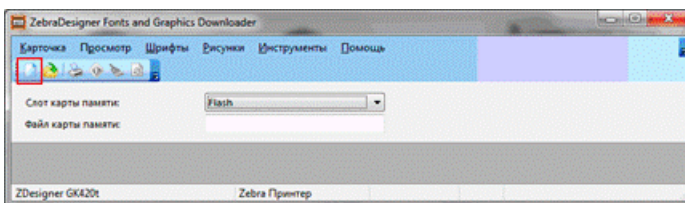
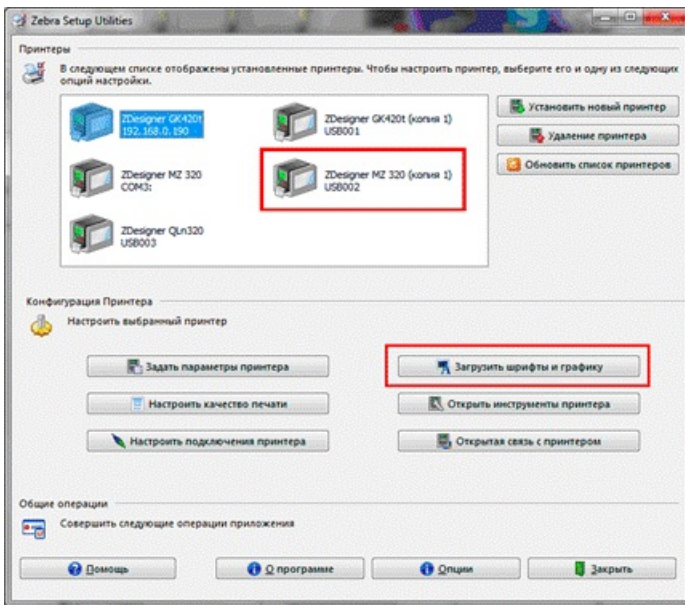
Установка программы Zebra Setup Utilities

Установите программу Zebra Setup Utilities в состав которой входит утилита загрузки шрифтов на принтер. Программа входит в стандартный дистрибутив диска, поставляемого вместе с принтером Zebra. (Например : \Software\ZebraSetupUtilities\ZSU_1.1.2.790.exe) или может быть скачана с сайта Zebra <http://zebra.com/content/dam/zebra/drivers/en/recommended/zsu-v1-1-9.exe>.

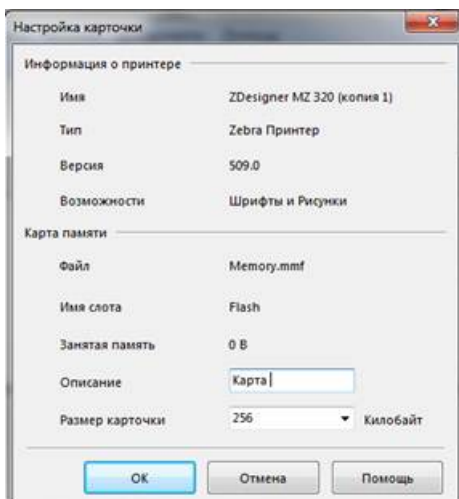
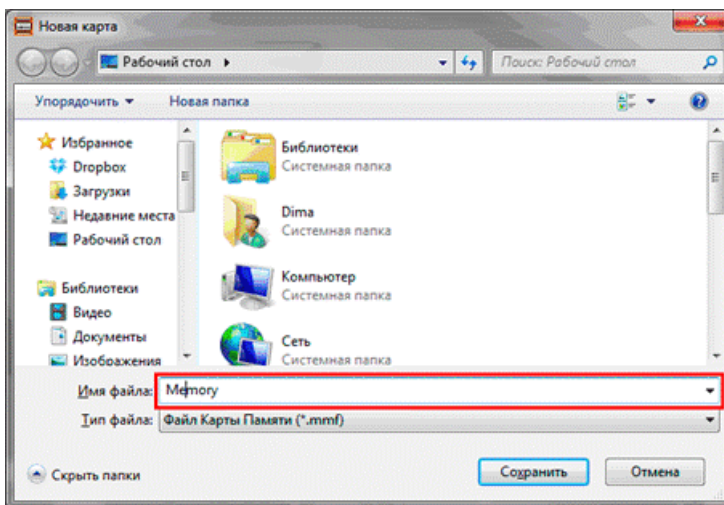


Загрузка шрифта на принтер

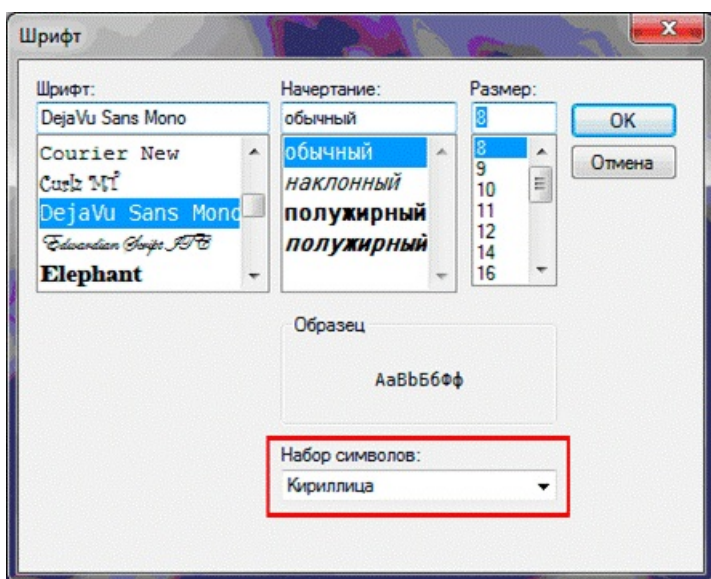
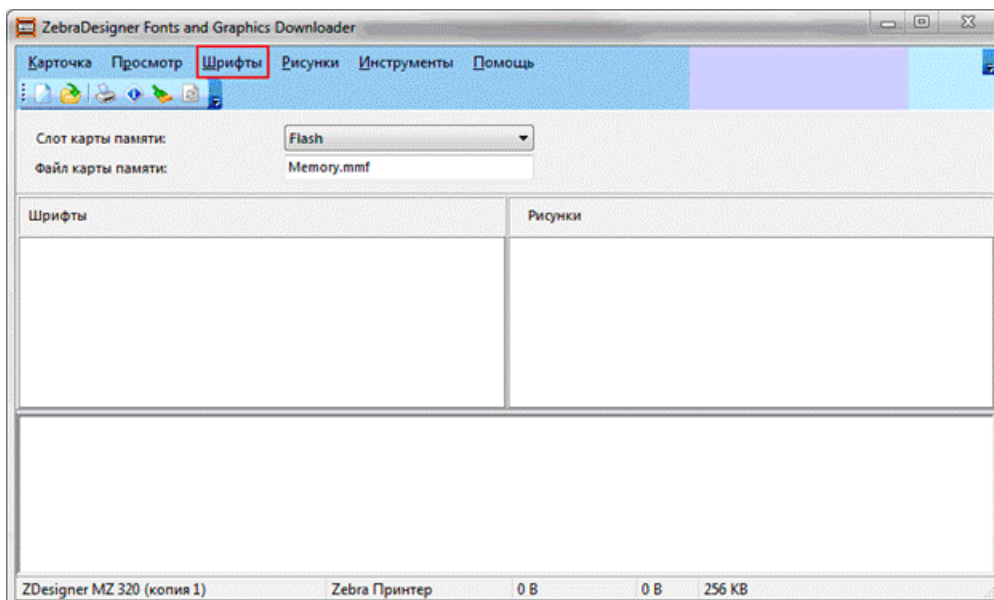
С использованием утилиты загрузки шрифтов загрузить необходимый шрифт на принтер. Обратит внимание на загрузку полной таблицы кодировок шрифтов. Проверить печать загруженного шрифта.



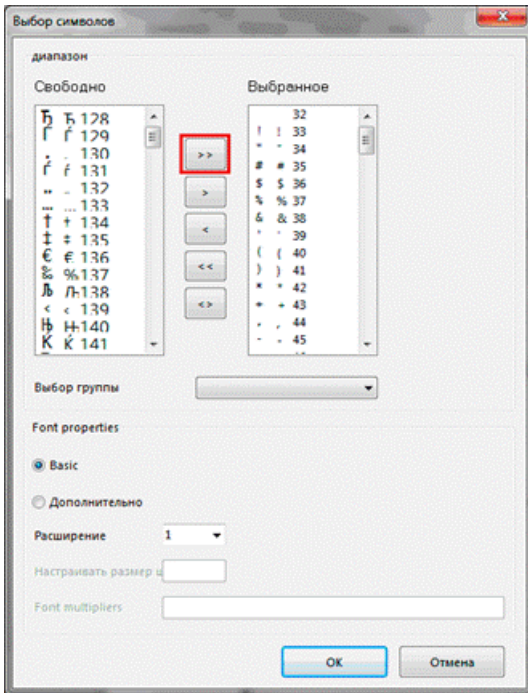
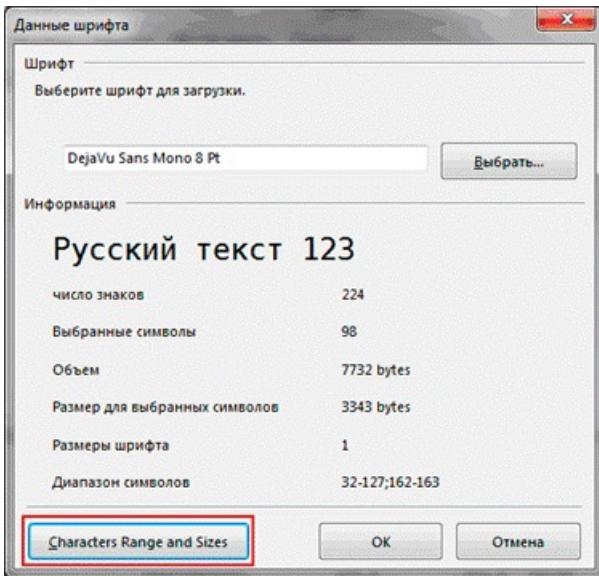
Задать файл карты памяти.



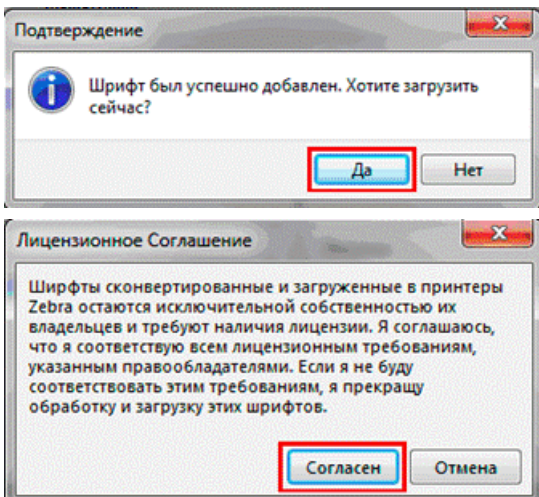
В окне работы с принтером выбрать из меню «Шрифты» -> «Добавить». Выбрать необходимый шрифт и размер для загрузки. В наборе символов выбрать «Кириллица».



После этого необходимо расширить диапазон символов для шрифта с 32-127;162-163 до 32-255, для подключения кодировки русских букв. Выбрать для простоты все символы шрифта.



После этого шрифт загружается в принтер с предупреждениями:



Для проверки можно распечатать тестовую строку на принтере, нажав на правую кнопку мыши и "Тестовая печать". Изменить тестовый текст можно в меню Инструменты\Опции.


```
Network Management:
Active: none
Build Date: Apr 5 2010
Build Time: 15:24:24

Peripherals:
Expansion module: 0x00
Power Management:
In-activity Timeout:0 Secs
Low-battery Timeout:60 Secs
Voltage :7.80(200)
Low-bat Warning :6.90(177)
Low-bat Shut-down:6.51(167)
Power On Cycles :261
Memory:
Flash :4194303 Bytes
RAM :8388607 Bytes
Label:
Width :576 dots, 72 mm
Height:65535 dots, 8191 mm
Sensors: (Adj)
Bar [DAC: 83, Thr: 70, Cur:101]
Temperature :171
Voltage :7.80(200)
Resident Fonts:
Font Sizes Chars
-----
0 0- 6 20-FF
1 0 20-80
2 0- 1 20-59
4 0- 7 20-FF
5 0- 3 20-FF
6 0 20-44
7 0- 1 20-FF
(ARIAL12P.CPF) 0
(TAHOMA12.CPF) 0
(DEJAVUSA.CPF) 0
(SWIS721B.CPF) 0
(TAHOMA10.CPF) 0
(ANONYMOU.CPF) 0
File Directory:
File Size
-----
ARIAL12P.CPF 6474
TAHOMA12.CPF 6465
DEJAVUSA.CPF 9212
SWIS721B.CPF 10719
TAHOMA10.CPF 12061
ANONYMOU.CPF 9971
1504000 Bytes Free
Command Language:
CCL Key ']'[21]

End of report.

Press FEED key to
enter DUMP mode.

Dump mode not entered.
```

Принтер готов к работе.

Про печать этикеток и чеков на принтере вы можете прочитать [здесь](#).

Была ли статья полезна?

Нет

Да