



## Установка клиента Mobile SMARTS на ТСД

Mobile SMARTS платформа

← [Предыдущая статья](#) [Читать далее «Структура папок и файлов в Mobile SMARTS»](#) →

Категории: Установка Mobile SMARTS

Теги: установка клиента Mobile SMARTS

Последние изменения: 30.12.2020

Скачайте и установите необходимое ПО, после этого начните установку клиента Mobile SMARTS.

В процессе настройки будет предложено установить клиента на устройство.

**4 Установка на ТСД**

Для терминалов сбора данных на Windows

Специальная программа поможет Вам установить клиентское приложение на терминал сбора данных. После установки и запуска программы на ТСД Вы сможете получить его уникальный код для выдачи лицензии. Список проверенного оборудования можно посмотреть [здесь](#).

Открыть программу установки на ТСД...

Для Android

Для Android устройств необходимо скачать и установить программу-клиент. Список проверенного оборудования можно посмотреть [здесь](#).

Загрузить на Google play    Загрузить .APK

Для тестирования без ТСД

Если у Вас пока нет ТСД, но вы хотите протестировать работу, то можно сделать это прямо на ПК!

Клиент Mobile SMARTS, версия для ПК...

Прервать настройку    Назад    Далее

- Для **Windows устройств** — скачивать ничего не нужно, просто подключаем ТСД к компьютеру, запускаем программу установки клиента на ТСД и следуем инструкциям установщика, которое описано ниже.
- Для **Android устройств** — необходимо скачать (файл [MobileSMARTS.apk](#)) и установить клиента, который работает на Android устройствах.
- Для тестирования без **ТСД** — устанавливать вообще ничего не нужно ([клиент для ПК](#) устанавливается вместе с [платформой Mobile SMARTS](#)), запустив клиент для ПК можно протестировать работу не имея никакого реального устройства или выполнять отладку.

После установки клиента будет доступен код устройства, который требуется для [получения лицензии](#).

Если по каким-то причинам Вы не стали устанавливать клиента на данном этапе настройки, то это можно сделать позже из [Менеджера баз Mobile SMARTS](#) (для Windows устройств).

- 1 Установка на ТСД с Android через Google Play
- 2 Установка на ТСД с Android через APK
- 3 Установка на ТСД с Android через ADB
- 4 Установка клиента на Windows устройства из менеджера баз Mobile SMARTS
  - 4.1 Конфигурация для загрузки на мобильное устройство
  - 4.2 Путь хранения документов и справочников на мобильном устройстве
  - 4.3 Расширенные настройки

## Установка на ТСД с Android через Google Play

Для **Android устройств** — необходимо на устройство скачать файл MobileSMARTS.apk с Google Play и установить клиента, который работает на Android устройствах.

После установки основного дистрибутива будет доступна ссылка на файл.

**Для Android**

Для Android устройств необходимо скачать и установить программу-клиент. Список проверенного оборудования можно посмотреть [здесь](#).

Загрузить на Google play

Загрузить .APK

**Для тестирования без ТСД**

Если у Вас пока нет ТСД, но вы хотите протестировать работу, то можно сделать это прямо на ПК!

Клиент Mobile SMARTS, версия для ПК...

Можно найти файл на Google Play самостоятельно, например, введя в поиск «клеверенс».

Google Play

клеверенс

Приложения

Результаты поиска

Приложения

Mobile SMARTS Клеверенс

Mobile SMARTS: МАГАЗИН 15

Mobile SMARTS (ст Клеверенс

Курьер Клеверенс

Mobile SMARTS: ЕГАИС 3

Загрузка и установка клиента происходит стандартным способом Google Play.

## Установка на ТСД с Android через APK

Можно **скачать файл MobileSMARTS.apk** с сайта прямо на ТСД или на ПК, а затем перекинуть на ТСД по проводу и установить.

### Для терминалов сбора данных на Windows



Специальная программа поможет Вам установить клиентское приложение на терминал сбора данных. После установки и запуска программы на ТСД Вы сможете получить его уникальный код для выдачи лицензии.

Список проверенного оборудования можно посмотреть [здесь](#).

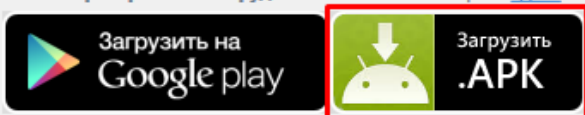
[Открыть программу установки на ТСД...](#)

### Для Android

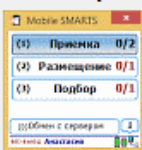


Для Android устройств необходимо скачать и установить программу-клиент.

Список проверенного оборудования можно посмотреть [здесь](#).



### Для тестирования без ТСД



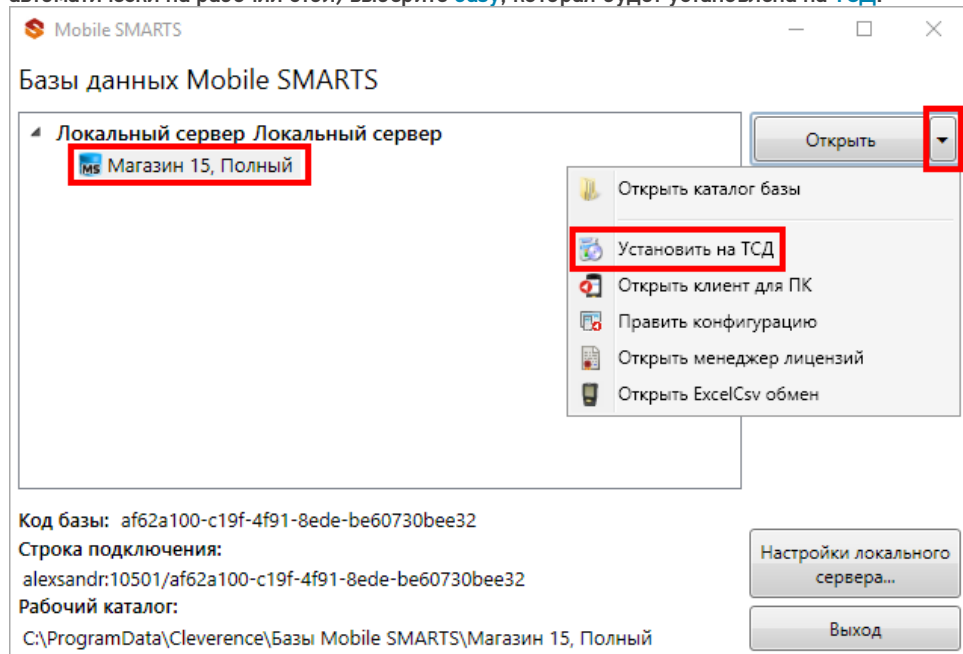
Если у Вас пока нет ТСД, но вы хотите протестировать работу, то можно сделать это прямо на ПК!

[Клиент Mobile SMARTS, версия для ПК...](#)

## Установка на ТСД с Android через ADB

Необходимо чтобы на ТСД был включен ADB.

Подключите ТСД проводом к компьютеру и запустите «[Менеджер баз Mobile SMARTS](#)» (ярлык для запуска менеджера добавляется автоматически на рабочий стол) выберите [базу](#), которая будет установлена на ТСД.



Запустится установщик. Следуйте инструкциям установщика.

## Обнаружено Android - устройство



Список проверенного оборудования можно посмотреть [здесь](#).  
Инструкция по установке .apk файла на Android ТСД [здесь](#).



Доступна установка через ADB.

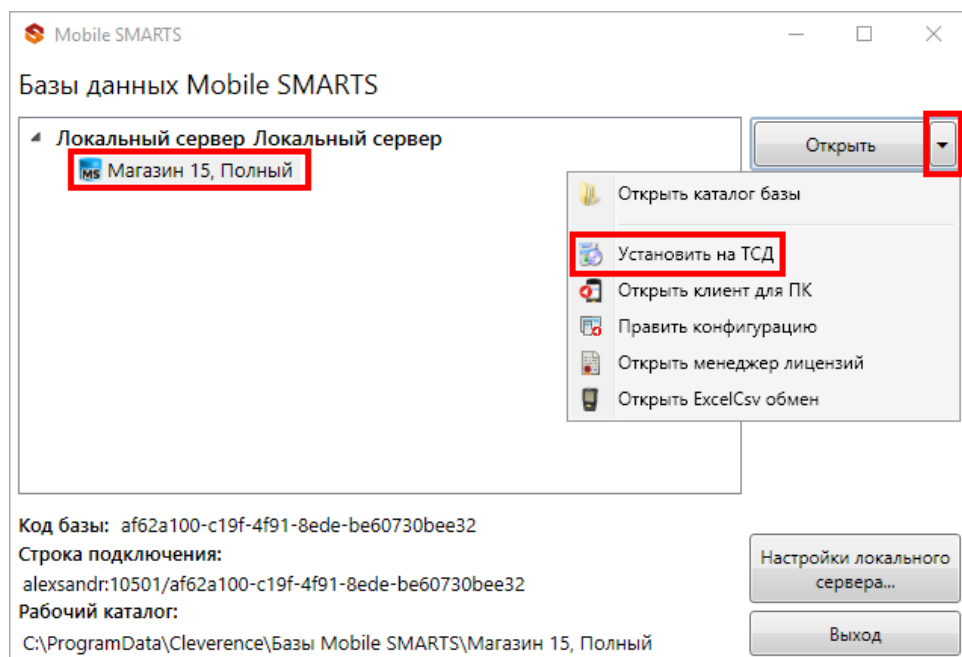
- Полноэкранный заблокированный режим (киоск)
- Автозапуск при загрузке устройства

Внимание!!! Если вы установите приложение в режиме киоска, удалить его можно будет только сбросом устройства до фабричных настроек.

Установить

## Установка клиента на Windows устройства из менеджера баз Mobile SMARTS

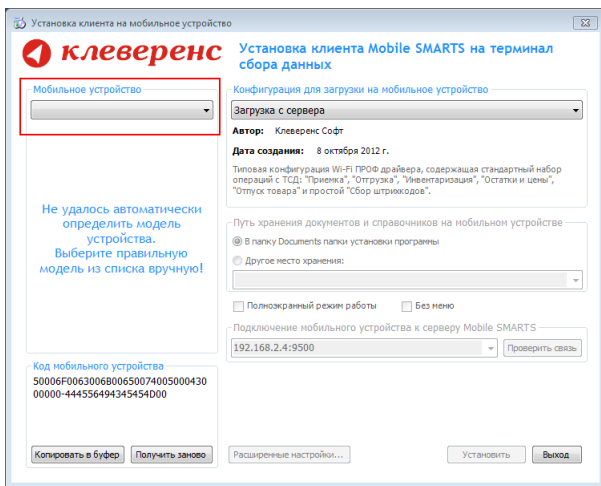
Запустите «Менеджер баз Mobile SMARTS» (ярлык для запуска менеджера добавляется автоматически на рабочий стол) выберите базу, которая будет установлена на ТСД.



Запустится установщик.

При установке в Windows 10 могут возникнуть проблемы с запуском Центра мобильных устройств, [подробное решение проблемы описано тут](#).

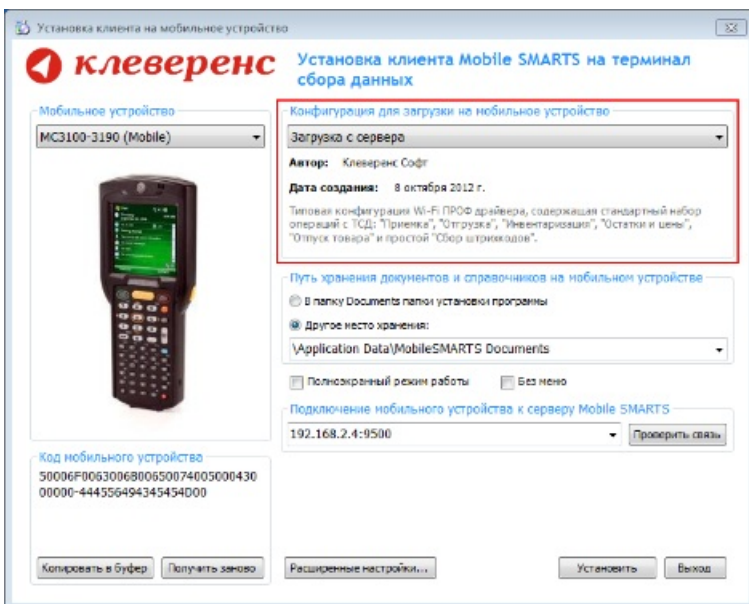
В случае если модель мобильного устройства не была определена автоматически (настройки будут не доступны, и вы не сможете продолжить установку клиента), нужно выбрать ее в выпадающем списке.



После выбора подходящего мобильного устройства можно внести корректировки в настройки, если требуется, и продолжить установку.

## Конфигурация для загрузки на мобильное устройство

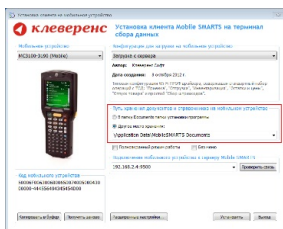
При установке загружает текущую конфигурацию драйвера и показывает информацию об авторе, дате создания и описание конфигурации.



## Путь хранения документов и справочников на мобильном устройстве

По умолчанию вся номенклатура хранится на сервере терминалов, а ТСД получает её оттуда по мере необходимости. Это исключает работу с ТСД вне зоны покрытия радиосети. Для решения этой проблемы доступна загрузка всей номенклатуры на ТСД (см. Соответствующие примечания в разделах документации о выгрузке номенклатуры из 1С).

Для использования больших справочников номенклатуры базу данных программы следует устанавливать на SD-карту, заранее вставленную в терминал. Устанавливать саму программу на SD карту не нужно!



### Путь хранения документов и справочников на мобильном устройстве

В папке Documents папки установки программы

Другое место хранения:

\Storage Card\Documents

Application Data\MobileSMARTS Documents

\Storage Card\Documents

Для установки базы данных на SD карту нужно выделить «Другое место хранения» и выбрать из списка или задать вручную путь к директории на внешней карте памяти, например \StorageCard \ Documents.

Ни в коем случае не следует устанавливать дистрибутивы программы на SD карту. На многих моделях ТСД используется старый протокол работы с SD картой, из-за чего программа будет зависать при включении ТСД из спящего режима. Устанавливайте на SD карту только базу данных программы.

Полноэкранный режим работы рекомендуется использовать для ТСД с небольшим размером экрана. Он позволяет максимально увеличить размер окна приложения, скрыв при этом все лишние элементы управления. То же самое касается панели меню.

Полноэкранный режим работы  Без меню

Для проверки связи подключения мобильного устройства, выберите сервер и нажмите «Проверить связь».

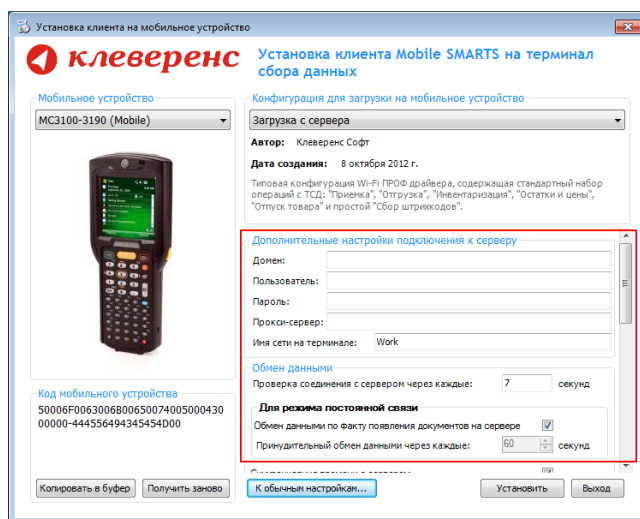
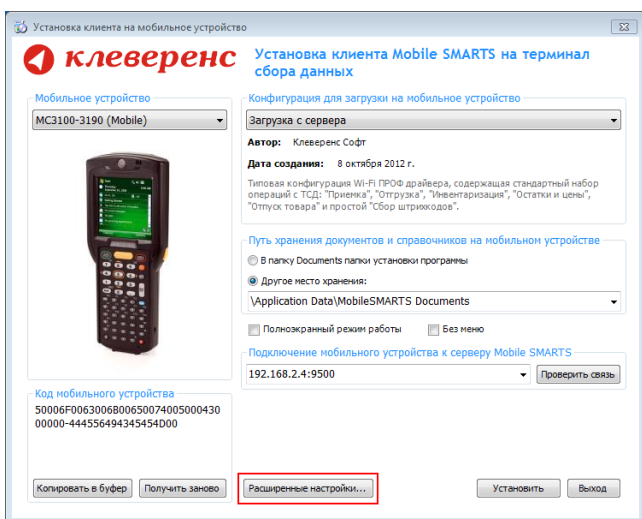
### Подключение мобильного устройства к серверу Mobile SMARTS

192.168.2.3:9400

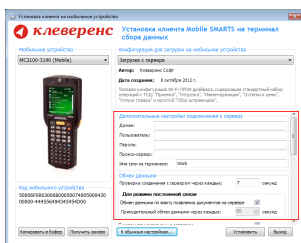
Проверить связь

## Расширенные настройки

Вы можете самостоятельно настроить терминал, для удобной работы с ним, воспользовавшись расширенными настройками.



Дополнительные настройки подключения к серверу. Заполняются, только если Вам это требуется (обычно остаются не заполненными).



### Дополнительные настройки подключения к серверу

Домен:

Пользователь:

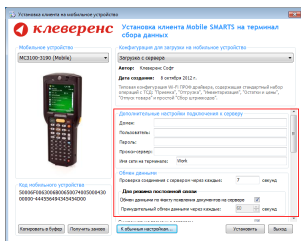
Пароль:

Прокси-сервер:

Имя сети на терминале:

Имя сети на терминале в Windows Mobile.

Обмен данными:



### Обмен данными

Проверка соединения с сервером через каждые:  секунд

**Для режима постоянной связи**

Обмен данными по факту появления документов на сервере

Принудительный обмен данными через каждые:  секунд

Синхронизация времени с сервером

Задержка обмена после включения:  секунд

Проверка соединения с сервером — выставите время, через которое мобильный терминал будет соединяться с сервером для проверки наличия связи, рекомендуемый интервал 5-15 секунд.

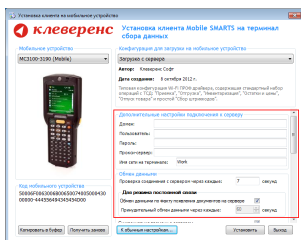
Обмен данными по факту появления документов на сервере — если флаг установлен, то обмен данными между сервером и мобильным устройством будет происходить в случае появления новых документов.

Принудительный обмен данными — Вы можете выставить время, через которое будет происходить обмен данными между сервером и мобильным устройством принудительно, даже если новые документы не появились.

Синхронизация времени с сервером — если флаг установлен, синхронизируется время сервера и мобильного устройства.

Задержка обмена после включения терминала — Вы можете выставить интервал, через который в программе включится модуль подключения к серверу (требуется для некоторых моделей терминалов для корректного подключения к Wi-Fi сети).

Для удобства использования мобильного терминала, вы можете самостоятельно назначить управляющие клавиши, заменив стандартные настройки или назначить клавиши устройству, на котором они не предусмотрены.



### Настройка управляющих клавиш

Замена Esc:

Замена Enter:

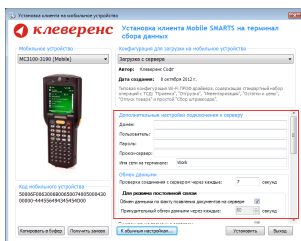
Блокировка:

Смена пользователя:

Замена Enter — выберите удобную для Вас или назначьте (для модели мобильного устройства, на котором такая клавиша не предусмотрена) клавишу ввода. Замена Esc — дает возможность выбрать удобную для Вас или назначить (для модели мобильного устройства, на котором такая клавиша не предусмотрена) клавишу отмены.

Блокировка — клавиша для блокировки программы пользователем терминала.

Смена пользователя — быстрая клавиша для входа в режим смены пользователя на терминале.



### Настройка извещений

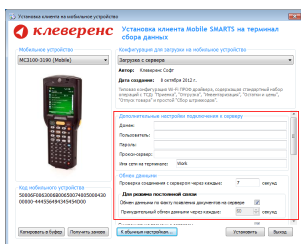
Применять звуковые извещения

**Вибрация**

Применять вибрацию

Номер устройства вибрации:

Настройка извещений позволяет включать или отключать звуковые оповещения и применять вибрацию на мобильном устройстве, которое поддерживает данную функцию.



### Дополнительно

Версия Windows:

Блокировка интерфейса Windows

Автозапуск при включении терминала

Лог операций на терминале

Версия для Windows — позволяет выбрать версию для Windows, установленную на терминале, для корректной работы программы.

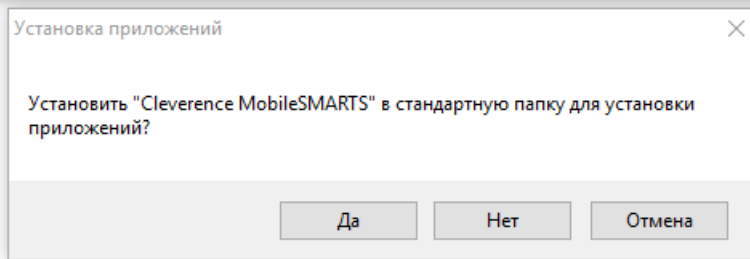
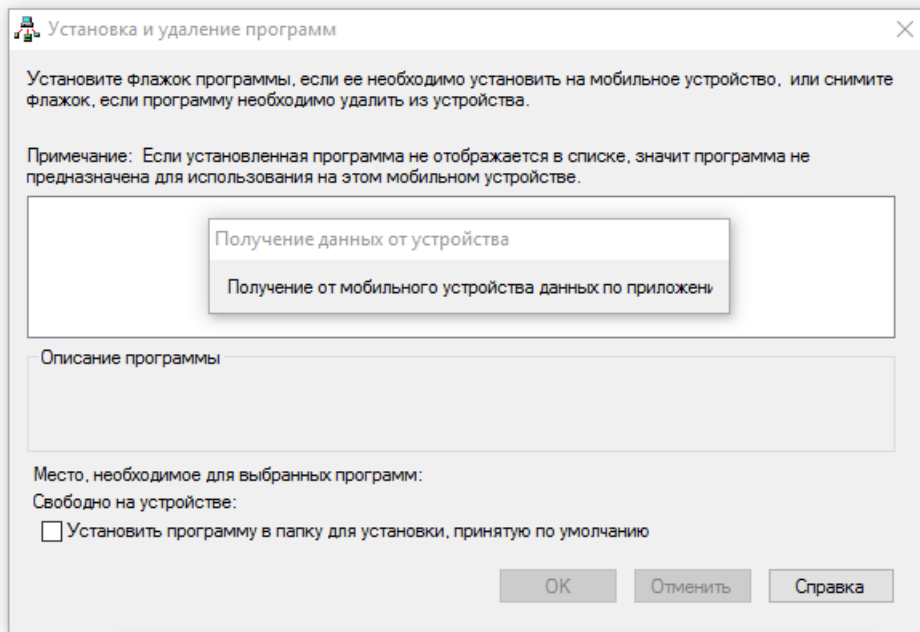
Блокировка интерфейса для Windows — блокирует интерфейс операционной системы от вмешательства пользователей терминала.

Автозапуск при включении терминала — функция автоматического запуска приложения, после включения мобильного терминала или его перезагрузки.

Лог операций на терминале — включает режим, при котором ведется расширенный лог выполнения операций, помогающий найти ошибки в работе программы. Рекомендуется включать по запросу отдела технической поддержки компании Клеверенс Софт.

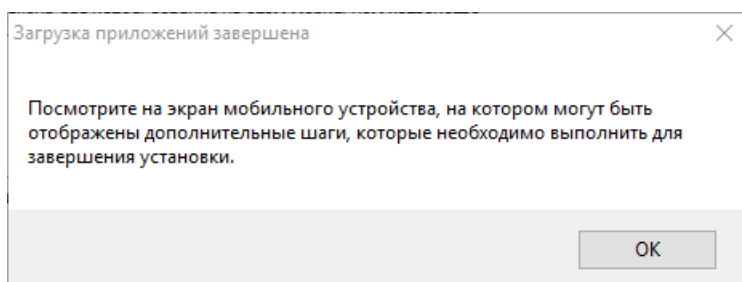
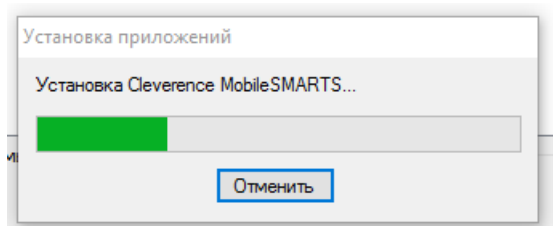
После всех внесенных изменений в настройках программы следует нажать «Установить».

В начале процесса установки на экране будет присутствовать следующая комбинация окон:



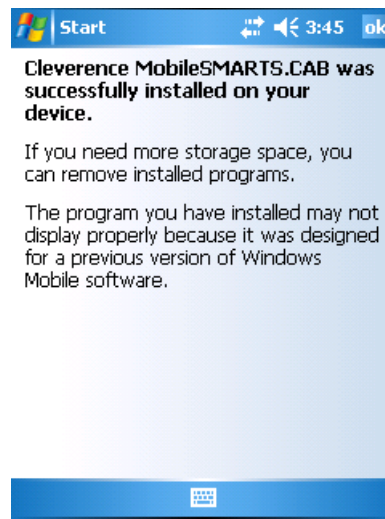
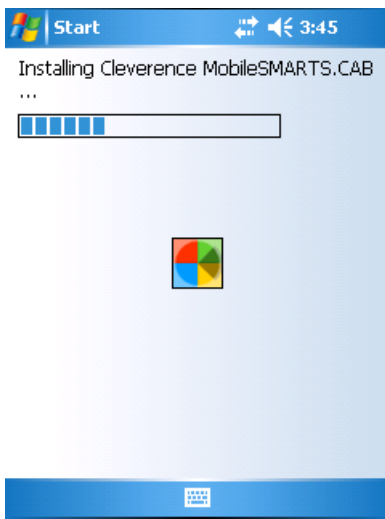
Ни в коем случае не следует устанавливать дистрибутивы программы на SD карту. На многих моделях ТСД используется старый протокол работы с SD картой, из-за чего программа будет зависать при включении ТСД из спящего режима. Устанавливайте на SD карту только базу данных программы.

После нажатия «Да», «Да» или «ОК» начнется копирование дистрибутива на терминал и запуск установки:

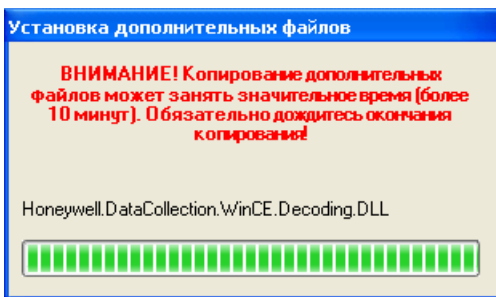


В этот момент на терминале будет высвечено диалоговое окно выбора папки для установки, и тут следует нажать «Enter»:





Сразу после этого происходит установка дополнительных файлов программы. Время установки таких файлов отличается в зависимости от модели, от нескольких секунд до 10-12 минут.



Для Windows Server 2008 и выше

Центр мобильных устройств на серверные ОС просто так не ставится (он вырезан), его можно добавить только через компоненты. Для этого потребуется подключение к интернету и обязательная установка обновлений Windows. Также вы можете попробовать найти ответ на странице [технической поддержки](#).

Чтобы установить приложение на ТСД нужно:

- установить на любое ПК в сети ту же версию платформы, что стоит и на сервере;
- подключить ТСД к ПК и произвести установку клиента;
- после установки клиента удалить платформу с пользовательского ПК.

[Читать далее «Структура папок и файлов в Mobile SMARTS»](#) →

📁 установка клиента Mobile SMARTS

Не нашли что искали?



Телефон компании

Офис продаж: +7 (495) 662-98-03



© 2021 Клеверенс.

117105, г. Москва, Варшавское шоссе, д. 33

Мы в соцсетях:



Личный кабинет



Корзина

[Политика конфиденциальности](#)

#### Mobile SMARTS

[Магазин 15](#)

[Склад 15](#)

[Кировка](#)

[ЕГАИС 3](#)

[Курьер](#)

[МОТП](#)

[Платформа](#)

[Смотреть все](#)

[Смотреть](#)

[Проекты](#)

[Решения](#)

[Загрузки](#)

[База знаний](#)

[Статьи](#)

[Видео](#)

[Активация лицензии](#)

[Для партнёров](#)

[Компания](#)

[О нас](#)

[Вакансии](#)

[Клиенты](#)

[Новости](#)

[Мероприятия](#)

[Интернет-магазин](#)

[Программное обеспечение](#)

[Техническая поддержка](#)

[Контакты](#)