

Добавление дополнительного поля в строки документа Mobile SMARTS на примере файла Excel/CSV

Иногда возникает необходимость добавить дополнительное поле в строку документа. Например с товаром идет подарок или необходимое ПО, дополнительные мешки для пылесоса, фильтр, диск с промо-материалами, или нигде не указанный цвет пылесоса.

Откроем созданный ранее файл «Приход на склад Лапти 2021» и добавим дополнительную колонку с названием «Автор», и заполним её значениями «Иван» и «Петр».

А	В	С	Д	Е	Г	Н	И	Д	Ш	Т	Ш	Т	М	А	А	М	А	Ц	Я	П	Ф	С	Т
1	Приход на склад № Лапти 2021																						
2																							
3																							
4	Штрихкод	123456789012398																					
5	Автоматическое назначение	False																					
6	Работа по ячейкам	False																					
7	Коллективная работа	False																					
8	Контроль количества	False																					
9	Контроль ячеек	False																					
10	Режим упаковок																						
11																							
12	Код	Штрихкод	Название	Упаковка	Ед	Хар	Ид	Ш	Т	Ш	Т	М	А	А	М	А	Ц <td>Я <td>П <td>Ф <td>С <td>Т </td></td></td></td></td>	Я <td>П <td>Ф <td>С <td>Т </td></td></td></td>	П <td>Ф <td>С <td>Т </td></td></td>	Ф <td>С <td>Т </td></td>	С <td>Т </td>	Т	
13	11111110	01011	Лапти московские	456													500	100	0			Иван	
14	11111111	01012	Лапти ленинградские	456													600	500	0			Петр	

Также добавим поле {Item.Avtor} в шаблоне «C:\ProgramData\Cleverence\Базы Mobile SMARTS\Имя вашей Базы\XlsCsv\Templates\Upload\Документ.xlsx».

Для выгрузки этого поля его также надо добавить в шаблон, который предназначен для выгрузки: «C:\ProgramData\Cleverence\Базы Mobile SMARTS\Имя Вашей Базы\XlsCsv\Templates\Download\Документ.xlsx».

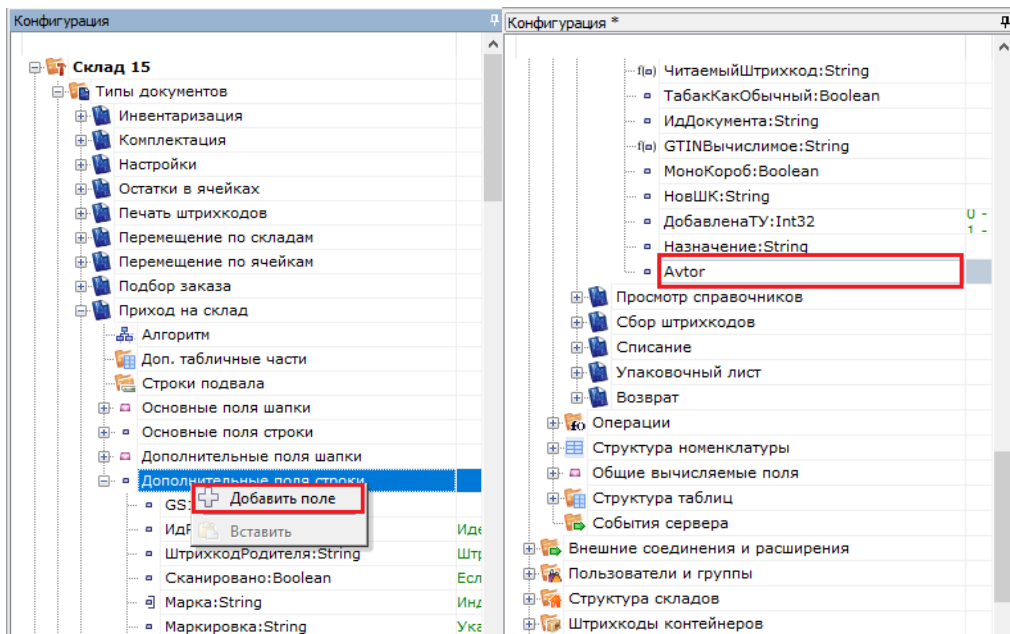
А	В	С	Д	Е	Г	Н	И	Д	Ш	Т	Ш	Т	М	А	А	М	А	Ц	Я	П	Ф	С	Т	U
1																								
2	{Document.Name}																							
3																								
4	Штрихкод	{Document.Barcode}																						
5	Автоматическую	{Document.ВыдаватьАвтоматически}																						
6	Работа по	{Document.ПоЯчейкам}																						
7	Коллективная	{Document.ИсполняемыйНаСервере}																						
8	Контроль колич	{Document.КонтрольКолва}																						
9	Контроль ячеек	{Document.КонтрольЯчеек}																						
10	Режим упаковок	{Document.РежимУпаковок}																						
11																								
12	Код	Штрих	Названи	Упаков	Единиц	Характ	Ид	Хара	Штрих	Штрих	Штрих	Марки	Алкоко	Марка	Цена	Ячейка	План	Факт	Серий	Автор				
13	{Document.De	{Item.F	{Item.F	{Item.F	{Item.F	{Item.F	{Item.F	{Item.F	{Item.L	{Item.L	{Item.L	{Item.S	{Item.N	{Item.F	{Item.N	{Item.L	{Item.F	{Item.L	{Item.C	{Item.L	{Item.L	{Item.L	{Item.Avtor}	

В файле шаблона сделан отступ, одна дополнительная колонка «А». Поэтому в документе все поля смещаются на одну колонку влево, относительно шаблона. Т. е. ячейка «B2» в шаблоне соответствует «A2» в документе. Имена ячеек в шаблоне практического значения не имеют и сделаны только для удобства пользователя, важны только идентификаторы полей.

Подготовка Mobile SMARTS

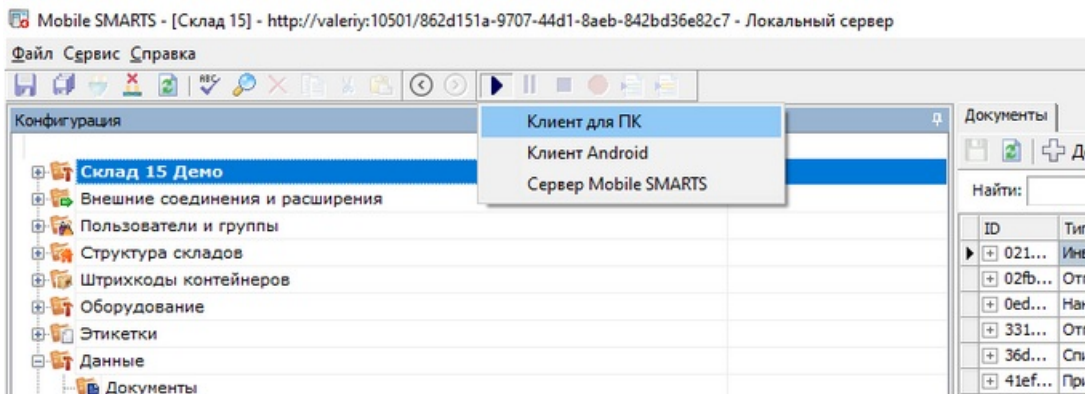
В систему необходимо добавить идентификатор {Item.Avtor}, введенный в шаблон, и указать системе, где его отобразить на ТСД. Для этого необходимо запустить панель управления Mobile SMARTS:

Далее в раскрывающемся списке открываем «Типы документов» --> «Приход на склад» --> «Дополнительные поля строки» и правой кнопкой мыши выбираем добавить поле. В открывшейся строке вводим название нового поля «Avtor».

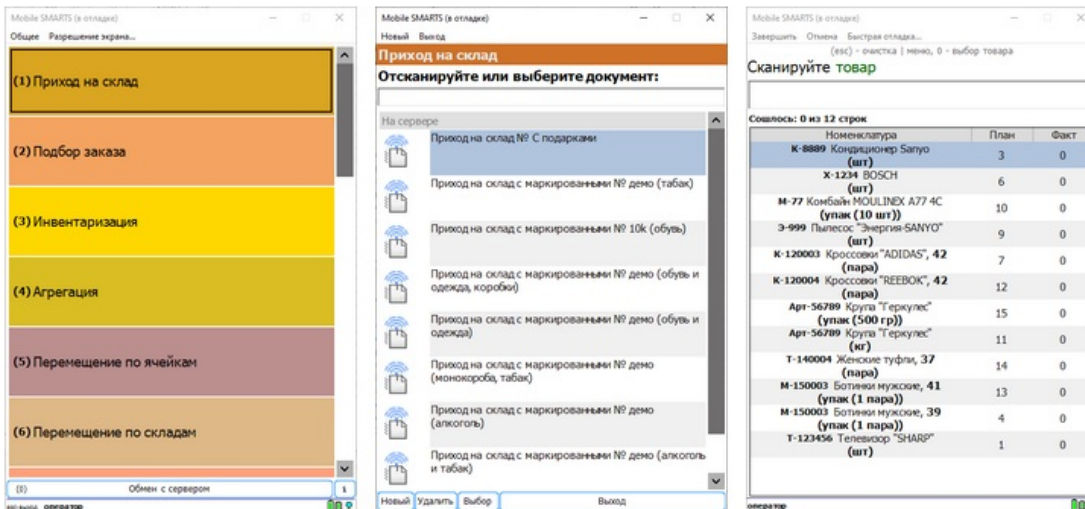


Сохраняем внесенные изменения и запускаем режим отладки (в данном случае на клиенте на ПК).

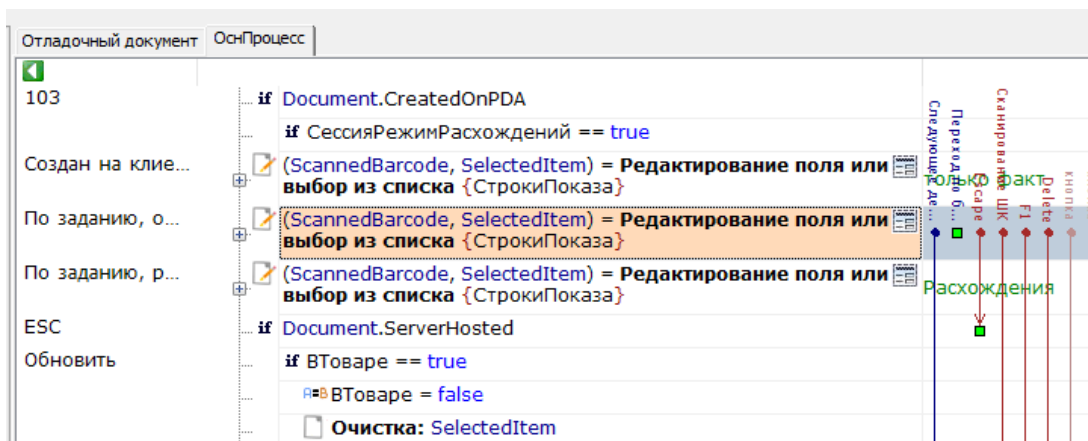
После внесения дополнительного идентификатора в конфигурацию и ее сохранения, нужно провести обмен документами через утилиту Excel/Csv.



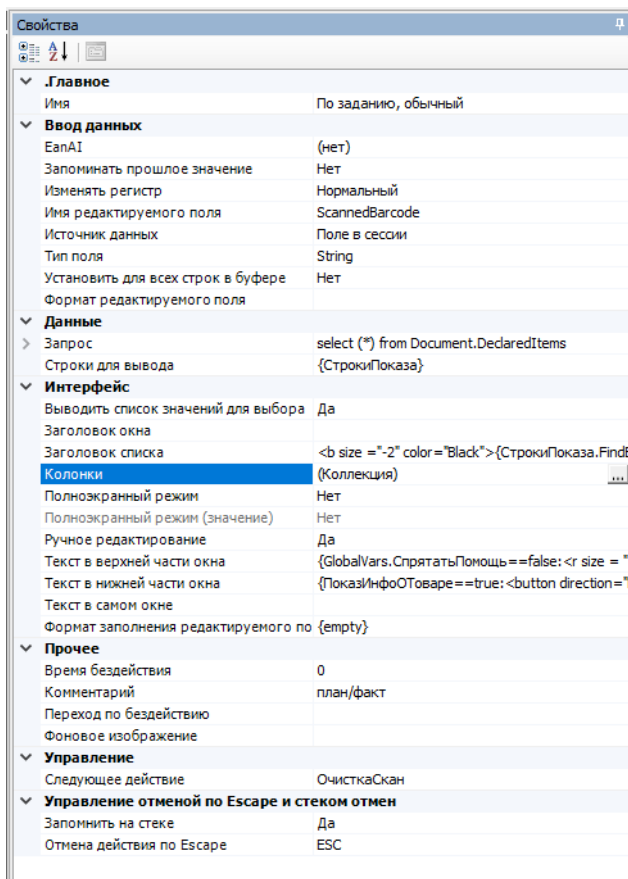
На компьютере откроется окно вашего ТСД в режиме отладки. Выбираем «Приход на склад» и видим документы, доступные на ТС. Наш первый в списке, выбираем его. Открывается окно сканирования товара, в котором нужно добавить еще одну справочную колонку «Автор».



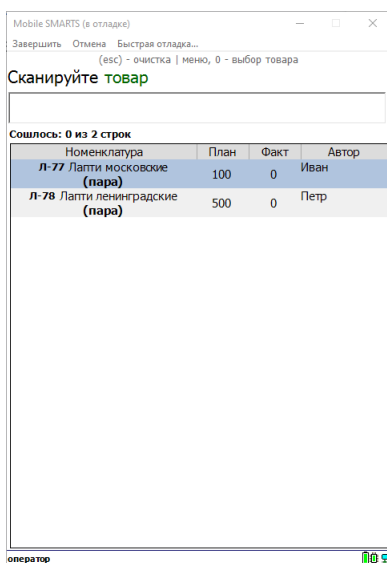
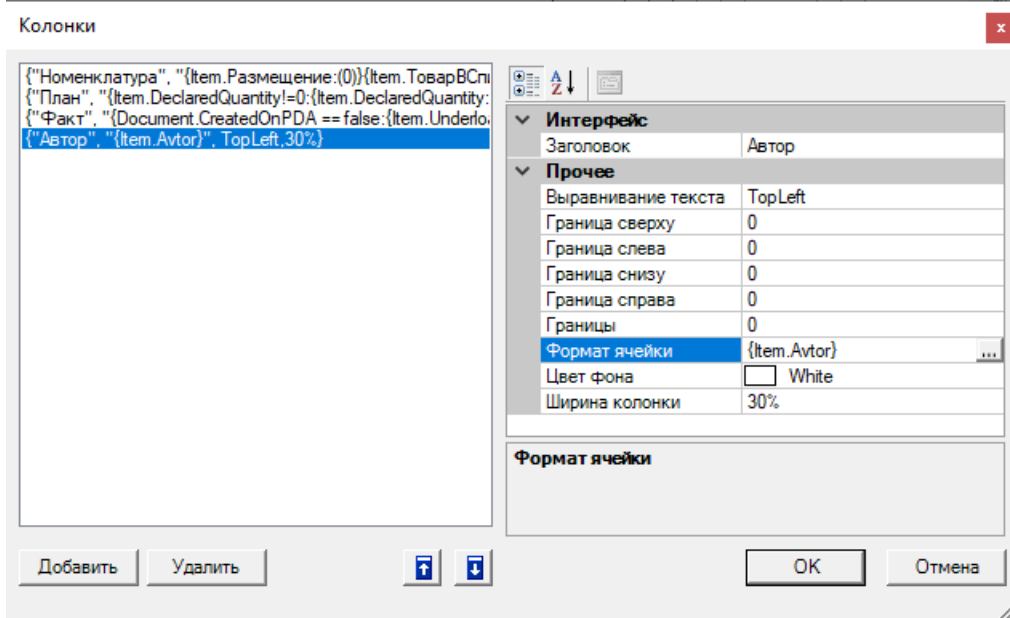
В панели управления открывается окно, в котором оранжево-желтым цветом подсвечена строка, которую нам и надо поправить.



Справа окно свойств, строка «Колонки», нажимаем на кнопочку с точками.



Открывается окно «Колонки». В нем нажимаем кнопку «Добавить» и заполняем как на скриншоте, нажимаем «ОК» и сохраняем конфигурацию.



На нашем ТСД появляется необходимое заполненное поле. Обрабатываем документ и завершаем его, после чего документ готов к выгрузке обратно в учетную систему.

Вычисляемое поле

В платформе Mobile SMARTS добавить дополнительное поле можно и другим способом. Создадим «Вычисляемое поле», которое можно вводить в систему в разных документах. Это поле можно изменить только в одном месте и оно автоматически изменится во всех документах.

Зайдем в окно ввода количества и добавим простое поле. Для этого на «Клиенте ПКП» запустим операцию сканирования и перейдем к вводу количества, при этом в конфигураторе нужное действие подсветится оранжево-желтым цветом. В правой части в окне свойств, в строке «Текст в самом окне», заполним идентификаторы нужные нам:

```
{SelectedProduct.Product.Marking} --> {SelectedProduct.Product.Name} --> {SelectedProduct.Product.BasePacking.Barcode}.
```

После этого нажимаем мышкой на окно сканирования и тут же видим изменения, что над строкой ввода штрихкода появилась строка с информацией о товаре. Тут же мы можем её видоизменить, введя в нашу строку-шаблон элементы форматирования текст подробнее [здесь](#) и [здесь](#).

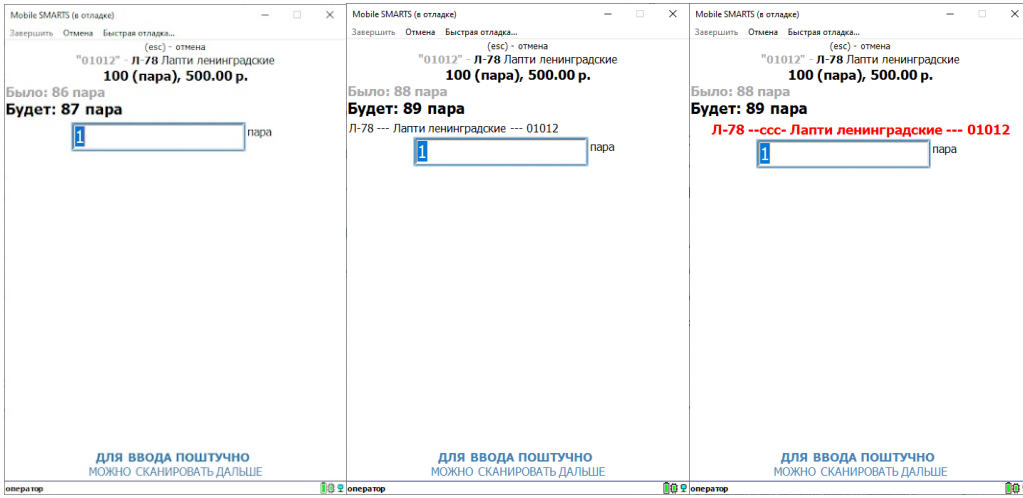
```
<b size="+2" color="Red" align="center">{SelectedProduct.Product.Marking} --- {SelectedProduct.Product.Name} --- {SelectedProduct.Product.BasePacking.Barcode}</b>
```

Строка стала красного цвета, увеличилась в размере, установилась по центру. Допускается вложенность элементов форматирования Текст, в примере «---ccc---», между шаблонами может быть любым.

```

if GlobalVars.ЗапретитьРучнойВводКоличества[ИмяОп] == true
if SelectedProduct.OneC != "" && SelectedProduct.Product.Весовой == true
SelectedProduct.Quantity = Ввод количества
if SelectedProduct == null || SelectedProduct.ProductId == UnknownProduct.Id
if СтрокиТекущегоТовара.Count != 0
if Document.CreatedOnPDA == false
if СессияРежимРаботыПоячейкам == "после товара"
if ПроверкаРезерва == true

```



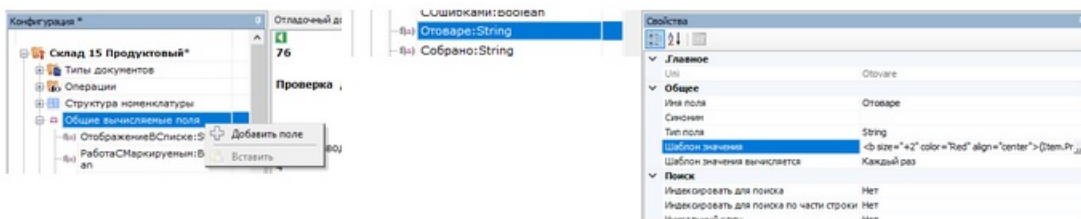
Теперь введем вычисляемое поле (пример в базе знаний). В конфигурации добавим «Общее вычисляемое поле» и назовем его «Отоваре». Справа в окне свойств вычисляемого поля, в строку «Шаблон значения» вставим следующую строку

```

<b size="+2" color="Red" align="center">{Item.Product.Marking} --ссс- {Item.Product.Name} --- {Item.Product.BasePacking.Barcode}
</b>

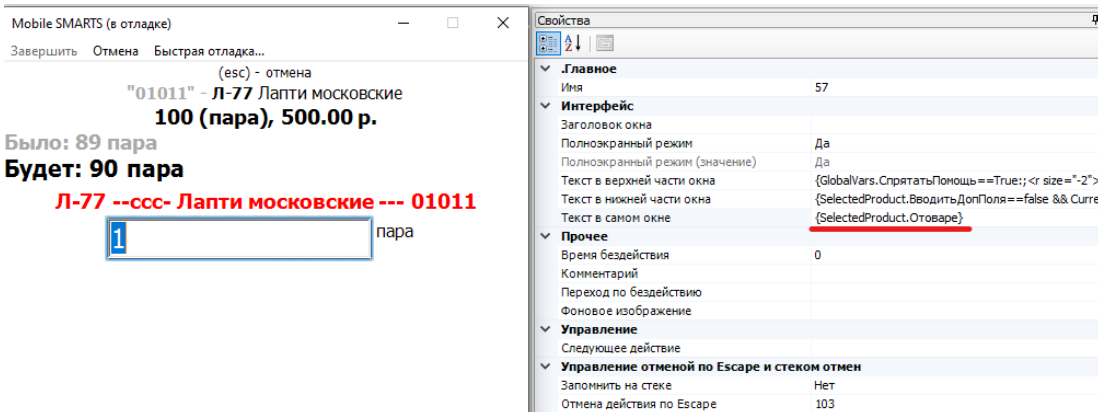
```

Сохраним конфигурацию.



Вновь запускаем «Приход товара» выбираем нашу накладную, приход «Лапти 2021», начинаем сканирование. Вводим штрихкод 01012, открывается окно ввода количества, справа в его свойствах, в панели управления, в строке «Текст в самом окне» вводим {SelectedProduct.Отоваре}. Сохраняем конфигурацию и запускаем.

В результате наших действий мы теперь можем вызывать вычисляемое поле в любом месте платформы, а в случае необходимости изменить его только в одном месте, в разделе «Общие вычисляемые поля».



Любые дополнительные поля, вводимые в систему с использованием шаблонов {...}, могут участвовать в математических, логических и текстовых операциях.

Была ли статья полезна?

<input type="radio"/>	Нет
<input type="radio"/>	Да
